

# 105 學年度高職優質化輔助方案構想書

學校代碼：413401

編號：（請勿填寫）

## 高職優質化輔助方案 構想書



申請和獲辦理學年度（含高中優質化輔助方案）

學年度 申辦情形	96 學年	97 學年	98 學年	99 學年	100 學年	101 學年	102 學年	103 學年	104 學年
曾申請年段						V	V	V	V
獲辦理年段							V	V	V

（各校務請勾選上表說明歷年申辦情形）

申請學校：臺北市立士林高級商業職業學校

申請日期：中華民國 105 年 3 月 31 日

# 目 錄

● 高職優質化輔助計畫申請表 -----1

● 最近一期學校評鑑結果 -----2

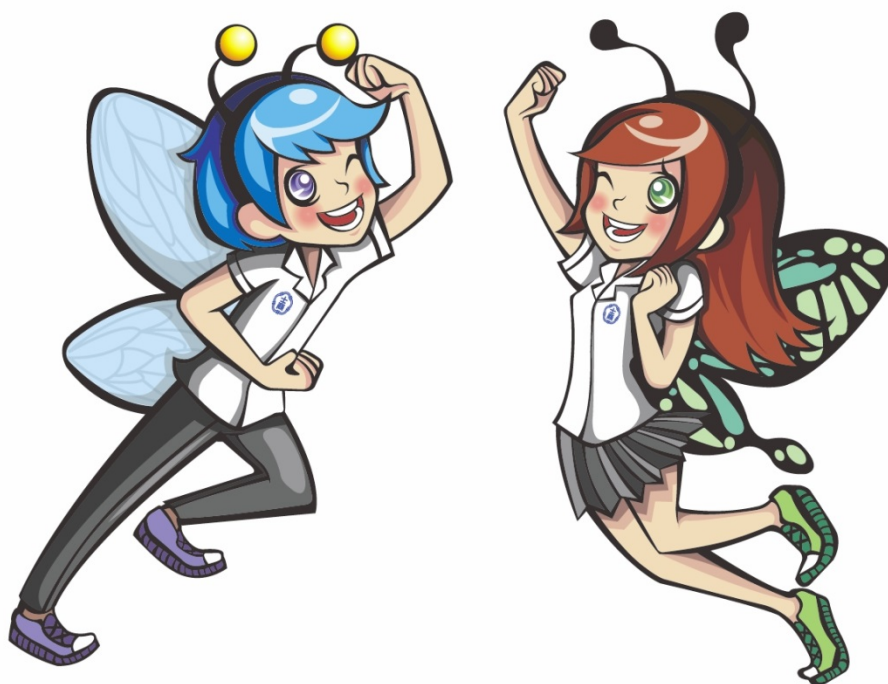
(以下內文總頁數以 15 頁為限)

壹、校務發展計畫概要 (應含學校發展目標) -----3

貳、學校現況 SWOTS 分析 -----7

參、規劃提升或改善的具體作法 -----9

●附表 方案量化指標之學校現況範圍值及目標值----- 15



## 高職優質化輔助計畫申請表

學校名稱	臺北市立士林高級商業職業學校				
學校地址	11165 台北市士商路 150 號				
學校資料	班級數	90	高中部	3(體育班)	1.含全校日夜間及進修學校等核定之全校編制班之班級總數和學生總人數。 2.綜合高中二、三年級專門學程併入高職部計算。
			高職部	87	
	學生數	3105	高中部	43(體育班)	
			高職部	3062	
	教師數	206		編制內之專任教師(包含教官及護理教師)	
學校配合政策	<input type="checkbox"/> 產業特殊需求類科免試入學 <input checked="" type="checkbox"/> 推動技藝教育 <input checked="" type="checkbox"/> 國中技藝學程 <input type="checkbox"/> 實用技能學程 <input checked="" type="checkbox"/> 辦理建教合作 <input checked="" type="checkbox"/> 產學攜手合作計畫 <input type="checkbox"/> 雙軌訓練旗艦計畫 <input type="checkbox"/> 產學訓專班 <input checked="" type="checkbox"/> 推動技專校院策略聯盟之高職 <input checked="" type="checkbox"/> 辦理教師專業發展評鑑 <input type="checkbox"/> 推動實務能力提升 <input type="checkbox"/> 就業導向專班 <input type="checkbox"/> 職場體驗與業界實習 <input checked="" type="checkbox"/> 業師協同教學 <input type="checkbox"/> 務實致用特色課程 <input type="checkbox"/> 其他 _____ 其他〈請學校自行填寫〉： 1. 104-105 年臺北市公私立高中職課程與教學領先計畫 2. 104-105 年高中職適性學習社區教育資源均質化計畫 3. 103-105 年臺北市高職學務資源中心、教育盃壘球賽 4. 103-104 學年度承辦臺北市美術比賽高中職組平面設計類 5. 103-105 年高職學生班級及社團幹部研習、臺北市高職學務資源中心				
聯絡人	單 位	圖 書 館		職 稱	主任
	姓 名	鍾允中		電 話	02-28313114#521
	行動電話	0975213508		傳 真	02-28323143
	E-mail	anthony@slhs. tp. edu. tw			
承辦人核章		承辦主任核章		校長核章	
					

## 最近一期學校評鑑結果

評鑑期程		101 年 101 學年度第 1 梯次							
學校評鑑內容	評鑑範疇	校務							
		校長領導	行政管理	課程教學	學務輔導	環境設備	社群互動	實習輔導	績效表現
	評鑑結果	1 等	1 等	1 等	1 等	2 等	1 等	2 等	1 等
		1 等							
	評鑑範疇	專業							
		商管群				外語群		設計群	
	評鑑結果	商經科	會計科	國貿科	資處科	應外科	廣設科		
2 等		1 等	1 等	1 等	2 等	1 等			
總評鑑結果		1 等							
備註	1. 一等：90 分以上 2. 二等：80 分以上未達 90 分 3. 三等：70 分以上未達 80 分 4. 四等：60 分以上未達 70 分 5. 五等：60 分以下								

(各校評鑑結果請以等第填報)



# 臺北市立士林高級商業職業學校

## Taipei Municipal Shilin High School of Commerce

# 壹、校務發展計畫概要（應含學校發展目標）

## 一、前言

臺北市立士高級商業職業學校成立於民國 40 年，素有悠久名校的美譽，在歷任校長及全體同仁，共同努力經營下，曾經為國家培育出無數商業人才。在教育政策變遷快速，高職教育必須掌握時代脈動及教育需求，才能在新世紀持續發揮學校特色，並力求永續發展。本校堅持以人本、適性及民主化的辦學精神擬定中長程發展計畫，透過軟硬體設施的更新及各項活動的實施，並以企業經營的理念追求教育品質，並以「友善校園」、「適性發展」、「專業特色」、「全人教育」、「優質學校」等為本校教育發展目標；並以「國際化」、「人本化」、「民主化」、「適性化」、「多元化」、「科技化」等六項為本校校務發展的願景，期盼能藉此計畫發揚士商辦學特色，共創士商美好未來。

## 二、未來環境預測

- (一)本校(104 學年)日、夜間部(含進修學校)合計 91 班(含資源班 1 班)，自 100 學年起，以因應未來學生人數減少、教育部降低班級數政策，日間部逐年減 2 班，至 104 學年日間部共 67 班(含資源班 1 班)，夜間部轉型為進修學校，共計 18 班，105 學年度起為日間部以及進修學校共計 85 班。
- (二)資訊運用能力日益重要，配合職業學校群科課程綱要，積極鼓勵教師參與進修、研習及行動研究，提昇專業知能，並充實多媒體設備，加強教師多媒體及資訊運用能力。

## 三、課程規劃

### (一)規劃理念與原則

過去職業教育成功的發展，培育了無數的基層技術人力，促進我國社會繁榮安定，建設突飛猛進，經濟全面發展，產業水準不斷提升，無庸置疑的，職業教育確實居功厥偉。而綜覽職業教育發展史，課程之規劃設計與發展，更為其核心關鍵之處。

國民中小學九年一貫課程於 91 學年度實施後，99 學年度實施之「職業學校群科課程綱要」，是將職校科別的類別歸納為 15 個群。各群由同一個課程發展委員會發展課程綱要。課程綱要中的部定必修課程只規劃到群核心一般及專業科目，留給學校很大的辦學和課程發展空間，職校可透過這種課程彈性發揮學校辦學特色，裨益學生適性發展。學校本位課程發展是本次課程改革的最主要特色，基於學校背景分析及發展策略，本校課程規劃理念與原則為：

1. 由技職教育及學校教育目標引領規劃。
2. 落實能力本位教育。
3. 加強興趣選修，提供科際整合和適性發展機會。
4. 兼顧現在和未來的需要，培養學生調適社會變遷的能力。
5. 兼具升學與就業導向，落實多元學習目標。

### (二)規劃特色

1. 培養基本學科能力:依據技職體系職校課程發展之精神，本校預定開設的課程著重於基礎學科的修習，一年級的課程大多是共同科目，培養學生基本學科能力，以奠定爾後學習之基礎。
2. 兼顧學生升學與就業需求:學生進入學校後，可依據自己的學習成就、能力、興趣選擇升學或就業目標，透過課程選修，實現自己的理想。
3. 著重課程的銜接與統整:配合國中九年一貫課程、後期中等學校課程、技職體系課程的

實施，本校課程規劃著重縱向銜接及橫向統整。

#### 四、學校願景與目標

##### (一)學校願景

近年來教改呼聲高漲、教育政策變遷快速，加上「少子化」的衝擊，高職教育已無法自外於多變的大環境，必須掌握時代脈動及教育需求，才能在新世紀持續發揮學校特色，並力求永續發展。本校堅持以人本、適性及民主化的精神，將「友善校園」、「適性發展」、「專業特色」、「全人教育」、「優質學校」等本校教育發展目標予以實踐；並以「國際化」、「人本化」、「民主化」、「適性化」、「多元化」、「科技化」等六項為本校校務發展的願景，期盼能藉此計畫發揚士商辦學特色，型塑士商優質品牌。

(二)發展目標:1. 卓越的學習成就、2. 專業的教學成效、3. 效能的學校行政、4. 多元的學習環境、5. 關懷的輔導工作、6. 民主的校務決策、7. 全人的品格發展、8. 整合的社區資源。

##### (三)發展策略

1. 配合 99 年職業學校群科課程實施，整合群科意見，透過課程發展委員會妥善規劃學校本位課程，開發士商特色課程。
2. 鼓勵老師組成學習社群，進行專業發展，提升教師專業素養，提升教學效果。
3. 提升行政同仁工作士氣與效率，增進服務品質，加強溝通協調，建立優質的行政團隊，發揮行政效率。
4. 改善老舊校舍、修建普通教室、增設專科教室、共同教室、會議室，營造多元學習的教育環境，讓學生獲得適性、均等的教育機會。
5. 強化圖書館實體與網路服務功能，增加師生使用便利。
6. 加強學校輔導工作，協助學生生涯規劃；減少不利於學生發展的差別待遇，讓弱勢學生得到應有的尊嚴，進而激發其學習潛能，達到「適性揚才」的教育價值。
7. 配合各項教育專案推動，促進校際合作，擴大學習領域與視野，積極建立學習夥伴關係，加強橫向與縱向聯繫，深化學習效果。
8. 追求卓越與精緻，持續創新，永續發展。

##### (四)實施策略

1. 透過全校凝聚共識與計畫執行、改善教學設備與校園環境，建構友善化、精緻化與藝術化的校園環境。

實施策略	行動方案	策略執行內容說明
一. 打造安全健康的校園空間	1. 確保校舍結構安全。	逐年編列經費修建校舍及校園設施，並結合校內外生態資源，綠美化校區環境。
	2. 更新體育運動設施。	
	3. 營造自然生態的的校園環境。	
	4. 宣導節能減碳政策。	
二. 營造人文藝術的教育環境	1. 鼓勵師生共同規劃校本特色教育情境。	整體規劃校園空間配置，營造校本特色的教育環境。
	2. 檢視校園創造師生休憩放鬆角落。	
	3. 鋪陳「處處可閱讀」的閱讀環境。	
三. 形塑友善關懷的校園氣氛	1. 傳頌溫馨正向的校園文化	整合品格教育、生命教育及性別教育等相關主題，改善無障礙環境。
	2. 提昇人性關懷的教育品質	
	3. 建構友善校園的無障礙環境	

四. 建立便捷的 e 化環境	1. 更新校內電腦資訊設備、伺服器主機校園網路環境	確保網路環境的迅速穩定,發揮知識交流與分享之功能。
	2. 豐富學校網站功能,提供親師生完整的使用訊息。	
	3. 鼓勵教師建立個人領域教學專題網頁	
	4. 整理各項教學資源於圖書館教學資源中心網頁	

2. 積極鼓勵教師參與進修、研習及行動研究,提昇專業輔導知能。推動教學輔導教師制度,精進教育專業。鼓勵教師參與特殊優良教師及教學卓越獎選拔。爭取資源,開辦各項行政及教學知能之研習,提升教師與行政同仁專業。

實施策略	行動方案	策略執行內容說明
一. 辦理教師專業成長活動	1. 鼓勵教師參與進修、研習及進行行動研究	以「精進教學」及「教師專業評鑑」為主要議題,推動專業聚會與分享,持續辦理各種延伸學習交流活動。
	2. 持續推動教學輔導教師方案	
	3. 推動教師專業發展評鑑	
	4. 定期辦理教師深度對話與專業分享活動	
	5. 落實教師輔導知能研習活動,培力教師,推動全人教育	
二. 型塑學習型組織	1. 暢通教師間專業對話、交流與資源分享機制	透過教學研究會、課發會等會議,討論相關教育議題及進行教育對話,鼓勵成立專業社群。
	2. 規劃教師專業發展圖書專區,營造支持性環境	
	3. 建立獎勵制度,鼓勵教師參與校外各式「專題講座」或「多元學習」	
	4. 鼓勵教師自組各式成長團體或學習團隊	
三. 培育專家教師	1. 鼓勵教師參與特殊優良教師及教學卓越獎選拔	透過協同研究、發表、分享,豐富教師知識、經驗的質與量,培育專家教師。
	2. 鼓勵教師參與校外學術活動與期刊論文之發表或擔任研習講座	
	3. 鼓勵教師進行跨領域行動研究,持續教學精進	
四. 建立優質的行政團隊,發揮行政效率	1. 辦理行政知能研習,提升行政團隊服務效能。	調整重構行政及教學組織職權,發揮行政服務的適性功能。
	2. 檢討現行行政組織,進行組織再造與人力規劃。	

3. 強化學生技能之學習,督促學生考取相關證照。持續推動品德及生命教育,規劃辦理服務學習及生命教育成長課程。舉辦校內外各種競賽,啟發學生多元智慧與表現。持續辦理高三暑期課業輔導,協助學生升學。

實施策略	行動方案	策略執行內容說明
一. 強化學生專業技能學習	1. 持續推動技能學習,督促學生考取相關證照。	加強輔導學生取得技術士證照並強化專業技能。
	2. 辦理全國技能競賽及技藝競賽校內初賽。	
	3. 加強技藝、技能競賽選手培訓。	
	4. 鼓勵學生參加各項專業競賽。	
二. 辦理多樣化學習活動	1. 辦理各項語文競賽及學藝活動	辦理各項語文、學藝、體育活動提供學生多元學習,並舉行成果發表會。
	2. 辦理各項班際體育競賽	
	3. 辦理多元文化體驗學習活動	
	4. 定期舉辦各項學習成果發表會	
三. 發展多元學生社團	1. 注入社會資源,發展多元社團活動	鼓勵學生參與各項藝文活動與競賽,運用家長與社區資源聘邀指導社團、辦理展演。
	2. 參與校外各項展演活動或競賽	
	3. 積極與社區機構合作,拓展學生社團展演舞台	
	4. 定期辦理社團成果發表會	
四. 落實生活教	1. 辦理各項生活教育競賽	落實生活教育培養榮



育、品格教育	2. 落實品格、人權及法治教育	譽感，鼓勵學生參與志工服務。
	3. 強化學生班級/班際自治組織功能	
	4. 辦理服務學習及生命教育成長課程。	
五. 引導學生學會學習	1. 提供多元整合的學習系統。	教導學生訂定高效率的學習計畫，培養學生終身學習的習慣。
	2. 提供有效的學習資源及多元適性的學習方法。	
	3. 引導學生善用學習平臺與資源。	
	4. 啟發學生終身學習的生涯規劃。	

4. 辦理日本、新加坡、加拿大、中國大陸等地文化教育交流。積極輔導外籍學生（美、德、巴西、法及奈及利亞）生活適應與課程學習，並融入班級經營，提升本校學生對異國文化的認知與接納。

實施策略	行動方案	策略執行內容說明
一. 活化英語教學，培養語言溝通能力	1. 辦理校內各項文競賽。	提高學生英語應用能力。
	2. 積極輔導學生參加全民英檢。	
	3. 辦理外國交換學生及外籍生文化分享活動。	
二. 辦理國際交流活動，促進多元文化學習	1. 與日本相關學校辦理交流互訪活動。	透過文化交流活動及海外體驗學習，提升本校學生對異國文化的認知與接納。
	2. 辦理海外體驗學習活動。	
	3. 接待扶輪社國際學生到班級上課。	

#### (五)預期效益

1. 更新校舍、充實各項軟硬體設備，建構友善化、精緻化與藝術化的校園，提昇校園空間多元化使用效益與品質。
2. 型塑優質的教學與行政團隊，建構全員參與、團隊合作、持續創新及永續發展機制，教學行政互相支援配合，共同完成教育目標。
3. 整合校內各項學生活動，鼓勵學生認識自己、發掘自己的潛能，並學習能自律、願關懷，積極主動、利己利人。
4. 提升學生運用資訊科技表達、溝通與分享能力，使學生能獨立思考與解決問題、主動探究與研究、具備團隊合作學習能力。
5. 學生、教師均獲得豐富多元的成長機會，有機會參與多元文化學習型態拓展學習視野。



臺北市立士林高級商業職業學校

Taipei Municipal Shilin High School of Commerce



## 貳、學校現況 SWOTS 分析

教職政策 關鍵指標 (KPI)	內部		外部		具體策略
	優勢	劣勢	機會	威脅	
一、評鑑成績提升	<ul style="list-style-type: none"> <li>將專題製作融入士商商業季營業企劃書中，達到學以致用成效。</li> <li>全校網路主幹均為光纖網路，各辦公室均設有無線網路。</li> <li>商經科於104學年開始開設特色課程，提供企劃案與個案研討2種課程供學興趣選修。</li> </ul>	<ul style="list-style-type: none"> <li>缺乏一教學資源平台提供學習落後學生自我學習與補救教學機會。</li> <li>新科技設備缺經費購置。</li> <li>商經科並無自有經費預算，欲發展科特色，安排校外參訪、推動學生企業實習、教師校外研習等無相關經費可支援。</li> </ul>	<ul style="list-style-type: none"> <li>技職司配合政府政策，於95開始推動產學合作計畫，期實現業界、學界攜手合作發揮技職教育「做中學、學中做」的理念，讓學生具備技能與實務經驗。</li> <li>教學設備透過預算編列及申請相關補助計畫逐年更新教學設備。</li> </ul>	<ul style="list-style-type: none"> <li>業界職場人才招募重點在商學院的大專學生，且缺乏誘因之下，推動產學合作意願低。</li> </ul>	<ul style="list-style-type: none"> <li>由技職司為主，協調公私立廠商提供商管群學生職場實習工作機會。</li> <li>鼓勵教師在進修，將專業之知能融入科教學特色中。</li> <li>與多校合作共同完成 e 化電子教材平台提供高職學生深耕專業技能，亦可進行教差異化教學，提升教師教學成效。</li> </ul>
二、教師專業發展	<ul style="list-style-type: none"> <li>教務處每學期辦理全校的教師研習3次以上，教師全體參加有興趣的社群課程，每學期至少參與6次社群研討。</li> <li>教師富專業及教學熱誠，新進教師不斷加入教學行列。</li> <li>碩士學位以上教師眾多且多位受有第二專長訓練。</li> </ul>	<ul style="list-style-type: none"> <li>專業類科教師(商經、會計、資處、國貿教師)無共同研討時談討時間，參與專業成長時間零碎不足</li> <li>業界專家到校協同教學其認定限制多</li> <li>教師習於單獨作業、自主研究。缺少系統化專業成長活動。</li> </ul>	<ul style="list-style-type: none"> <li>藉由教師參加校外研習後，可於社群研習時間分享心得與內容，增加教師間專業對話管道與機會。</li> </ul>	<ul style="list-style-type: none"> <li>目前商管群科中心主辦學校為台中家商，開設課程多設在台中，參與研習的教師礙於交通經費與課務難以成行。</li> <li>教育政策時有更新，教師不易跟上變化。</li> </ul>	<ul style="list-style-type: none"> <li>與技專院校及科大端建立相關教育資源連結</li> <li>鼓勵教師參加群科中心開辦研習課程。</li> <li>邀請專家學者到校演講相關領域主題。</li> <li>鼓勵教師參加專業證照訓練(班)與相關專業研習，以提高指導學生參檢之能力。</li> </ul>
三、適性就近入學	<ul style="list-style-type: none"> <li>校園皆為無障礙環境，營造友善校園空間。</li> <li>校園綠美化逐年施工，改善教學環境。</li> <li>學區人文素養高，天文館、科學館緊鄰本校。</li> </ul>	<ul style="list-style-type: none"> <li>校舍老舊，教室空間不足。校內腹地不大，停車困難。</li> <li>社區內高中林立，外在競爭大。</li> <li>學校建築及設備老舊，且週邊離捷運車站較遠，影響部份學生就讀意願。</li> </ul>	<ul style="list-style-type: none"> <li>本校辦學正常，各項競賽成績優良，深獲社區家長認同。</li> <li>高中職多元入學方案，自主選才可發揮。</li> </ul>	<ul style="list-style-type: none"> <li>由三重商工結合私立高職針對三蘆區國中生舉辦多場職業試程，引導其就進入學，造成新北國中生流失。</li> <li>少子化現象有減班的潛在壓力。</li> </ul>	<ul style="list-style-type: none"> <li>實習處辦理國中職業試探 open house，協助國中生了解士商技職教育現況，了解自己的興趣發展。</li> <li>廣設科加強學校辦理就近入學及特色課程，結合台北市五所學校辦理特色招生。</li> </ul>
四、	<ul style="list-style-type: none"> <li>高二舉行的商</li> </ul>	<ul style="list-style-type: none"> <li>缺乏一教學資</li> </ul>	<ul style="list-style-type: none"> <li>期由台北市</li> </ul>	<ul style="list-style-type: none"> <li>目前職場人</li> </ul>	<ul style="list-style-type: none"> <li>與大專院校策略</li> </ul>

<p>學生適性揚才</p>	<p>業季中將行銷學、商業概論中的理論融入營業企劃書中，也藉由商業季的籌畫過程中引導學生了解創業籌設規劃與營運過程。</p> <ul style="list-style-type: none"> <li>▶ 學生有階段性的學習目標，提升學習成果。95%達錄取國立科大標準，學風鼎盛，素質優良。</li> <li>▶ 學生具備貿易商務專業知能，擁有從做中學與帶得走的能力。</li> <li>▶ 校內對於取得證照有獎勵金，能提升考證動機。政府計畫案可協助於課後時間加開課程，與取得證照之獎勵。</li> </ul>	<p>源平台提供學習落後學生自我學習與補救教學機會。</p> <ul style="list-style-type: none"> <li>▶ 學生多元發展，重視課後社團活動，忽略課業及缺對考取證照積極態度。</li> <li>▶ 就讀之高職類科非自己興趣。學生程度差異大，部分學生外語能力有待加強。</li> <li>▶ 校內課程與比賽活動緊湊，不易加入考證相關課程。</li> <li>▶ 高三才能報考乙級證照，對於準備統測的高三為雙重壓力。</li> <li>▶ 設計相關乙級證照難度較高，通過率低。</li> </ul>	<p>教育局協商多校合作共同完成 e 化電子教材平台提供高職學生深耕專業技能，亦可進行教差異化教學，提升教師教學成效。</p> <ul style="list-style-type: none"> <li>▶ 科技大學校數科系多，學生升學管道暢通。有助於未來升學，有技優甄選管道機會並豐富推薦備審資料。</li> <li>▶ 透過參訪活動與專家演講與增進專業知能。</li> <li>▶ 業界有意願雇用專業技術士證照之員工。</li> </ul>	<p>才招募重點在大專生，高商學生作職場短期 1 個月體驗、產業攜手合作專班、意願低落。</p> <ul style="list-style-type: none"> <li>▶ 勞委會專業證照中無商經科相對應證照。107 學年技優徵選排除乙級證照加分，對學生考取證照缺乏誘因。</li> <li>▶ 群科職場體驗，產業攜手合作專班與產學專班發展尚在起步。</li> <li>▶ 少子化與廣設高中，學生來源短缺。技職教育未受社會應有肯定。</li> </ul>	<p>盟，引薦可提供學生職場實習與校外參訪機會。</p> <ul style="list-style-type: none"> <li>▶ 與多校合作 e 化電子教材平台提供高職學生深耕專業技能，亦可進行教差異化教學，提升教師教學成效。</li> <li>▶ 協商日夜間師資，共同開設乙檢課後輔導班，鼓勵報名參加。</li> <li>▶ 辦理競賽活動，增進參檢動機。複習考試與模擬考試，提升學生參檢能力。暑期證照檢定班，提升檢定通過率。</li> <li>▶ 辦理海外參訪活動拓展學生視野。</li> <li>▶ 增加服務學習機會及次數培養學生人文關懷情操。</li> </ul>
<p>五、課程特色發展</p>	<ul style="list-style-type: none"> <li>▶ 聘請策略聯教授或專家學者開辦專題課程講座、導引提供對於專題及創意創新概念。</li> <li>▶ 建立特色課程發展能力，並舉辦校內創意專題製作競課程，提升學生生活科技素質。</li> <li>▶ 鄰近士林商圈商業活動繁多。</li> </ul>	<ul style="list-style-type: none"> <li>▶ 教師在行銷、企劃案、個案研討等專業知能上不足</li> <li>▶ 校外專題製作比賽、礙於無相關差旅費預算、師生皆須自付交通與食宿費、減低學生參賽意願。</li> <li>▶</li> </ul>	<ul style="list-style-type: none"> <li>▶ 各科依專業發展特色及各科特性進行研習課程，建立本科未來發展特色課程</li> <li>▶ 與策略聯盟學校合作，提供學生預修課程。</li> <li>▶ 提供未來產學合作之發展機會。</li> </ul>	<ul style="list-style-type: none"> <li>▶ 與策略聯盟伙伴學校尚未能建立密切關係，無法善用彼此的教育資源，專業對話窗口也不足。</li> <li>▶ 社區的變異性大，不易掌握與持續。</li> </ul>	<ul style="list-style-type: none"> <li>▶ 結伙伴學校相關師資及計畫，將特色課程融入於士商商業季及相關活動課程中。</li> <li>▶ 商經科預計於暑假開設特色課程，專供其他有興趣的科系學生選修，本項課程同時也讓其他學生了解企劃案或個案研討的寫作技巧。</li> </ul>
<p>六、行政效能提升</p>	<ul style="list-style-type: none"> <li>▶ 工作能力高，富專業熱忱。</li> <li>▶ 樂於付出，同儕多數持敬業態度。</li> </ul>	<ul style="list-style-type: none"> <li>▶ 教師兼任行政與專任教師相較工作量大增，行政汰換率高，造成經驗傳承出現斷層。</li> <li>▶ 行政與教學雙重組織不易形成共識。</li> </ul>	<ul style="list-style-type: none"> <li>▶ 由於新進人員投入行政體系，可促使行政工作注入活力新血。</li> </ul>	<ul style="list-style-type: none"> <li>▶ 薪資結構不合理造成資深教師投入行政比例不高，使得行政運作仍欠缺成熟度與統籌能力。</li> </ul>	<ul style="list-style-type: none"> <li>▶ 建立校務資料知識 e 化電子資料庫系統，以保存相關文件。</li> <li>▶ 提高兼任行政教師待遇以提高兼任行政之意願。</li> </ul>

## 參、規劃提升或改善的具體作法

教育政策 關鍵指標	辦理 項目	方案量化指標	方案量化指標 之操作型定義	全國目 標值	學校 現況值	學校年度 目標值	方案質化指標
一、評鑑 成績 提升	1. 強 化學 校辦 學體 質	1.1 學校評鑑各項目成績未達80分的比率逐次降低。	學校評鑑項目未達80分的數量/學校評鑑項目總數×100%	≤6%	0%	0%	1.1 能將評鑑成績未達優等(90分以上)項目納入學校優質化子計畫。 1.2 能強化學校自主管理,增進學校辦學績效。
		1.2 學校評鑑各項目成績達90分以上的比率逐次提高。	學校評鑑項目達90分以上的數量/學校評鑑項目總數×100%	≥63%	75%	87%	
	具體 作法 (請條 列)	1. 由技職司為主導協調公私立廠商提供商管群學生職場實習工作機會。 2. 鼓勵教師在進修,將專業之知能融入科教學特色中。 3. 與多校合作共同完成 e 化電子教材平台提供高職學生深耕專業技能,亦可進行教差異化教學,提升教師教學成效 4. 辦理校內各項英語文競賽及活動,提升學生學習英語的動機,並積極輔導學生參加英語文檢定,加強學生聽、說、讀、寫的能力。 5. 鼓勵英語科教師參加校內外各項專業研習,提升專業知能。 6. 透過教師參與專業發展評鑑與製作教學檔案的比率,提昇教師專業知能。 7. 實習處加強與社區及產業界互動,提供學生職場學習且內容符合類科目標之需求。					
二、教師 專業 發展	2. 增 進教 師專 業素 養	2.1 教師參加研習平均時數逐年提高。	全校專任教師參與研習總時數/全校專任教師總數	≥ 45 時/人	37.22	40	2.1 能有計畫提升教師的教學知能。 2.2 能持續協助教師充實教學專業與專門學科知能。 2.3 能加強增進專業科目、技術科目教師或專業及技術教師的實務能力。 2.4 有明確的教師專業成長計畫及方案。 2.5 有明確的教師專業成長評鑑與回饋機制。 2.6 能整合教師專業成長的資源。
		2.2 專業科目、技術科目教師或專業及技術教師,赴產業研習、研究的月數逐年提高。	全校專業科目、技術科目教師或專業及技術教師,赴產業研習、研究完成35小時的人數達10%以上	≥全校 專業科 目、技 術科目 教師或 專業及 技術教 師 ×1 個月	0	0	
		2.3 教師參與專業發展評鑑的比率逐年提高。	全校專任教師參與專業發展評鑑人數/全校專任教師總數×100%	≥62%	82.59%	85%	

教育政策 關鍵指標	辦理 項目	方案量化指標	方案量化指標 之操作型定義	全國目 標值	學校 現況值	學校年度 目標值	方案質化指標
		2.4 教師參與專業學習社群的比率逐年提高。	全校專任教師參與專業學習社群人數/全校專任教師總數×100%	≥39%	64.68%	70%	2.7 能鼓勵教師具有合作分享的態度與能力。 2.8 教師社群能有持續性的專業活動。
		2.5 學校每學年校長及每位教師公開授課的比率逐年提高。	學校校長及每位教師每學年公開授課總次數/學校校長及教師總數	10%	5%	10%	2.9 能持續加強教師共同備課、觀課及議課的能力。 2.10 能實施系統性的教學觀察，並定期檢討及回饋推廣。 2.11 能協助教師有效運用教學方法與資源。
		2.6 學校每學年開放校外公開授課的次數逐年提高。	學校每學年開放校外公開授課的次數	≥1 次/校	1	1	
	<u>具體作法</u> (請條列)	1. 與技專院校及科大端建立 相關教育資源連結。 2. 鼓勵教師參加群科中心開辦研習課程。 3. 邀請專家學者到校演講相關領域主題。 4. 每學期固定舉辦至少六次以上的社群研習。 5. 社群成員鼓勵參與專業發展評鑑。教師專業社群：(1)成立一般領域教師（國文、英文、數學、社會、自然及輔導領域）專業社群；(2)成立專業群科教師（國貿、商經、會計、資處、應外、廣設和綜職科等）專業社群；(3)推動各科跨校專業社群及校內跨科專業社群交流。 6. 與台師大、台科大、北科大等高教端師培中心合作，平均每學期一至二場的教學觀摩與觀課。 7. 推動教師公開授課：105 學年由校長、主任及各科召集人（含科主任）優先進行公開觀課。 8. 辦理專業類科教師赴公民營機構研習，提高本校教師參與研習次數。 9. 專業科目、技術科目教師或專業及技術教師，赴產業長期研習、研究等，暫無經費可辦理。					
三、適性 就近 入學	3. <u>導引適性就近入學</u>	3.1 高一新生適性就學率逐年提高。	高一新生來自社區適性入學人數/高一新生總數×100%	≥67%	28.81%	31%	3.1 能加強社區認識學校與認同辦學成果。 3.2 能促進與社區良善密切的互動關係。 3.3 能增強與學區內的國中小和大學之區域夥伴關係。
		3.2 每學年舉辦國中學生學	學校每學年舉辦國中學生學術與性向探索	≥1 次/校	1	1	3.4 能積極協助社區內國中學生探索未來生涯，落

教育政策 關鍵指標	辦理 項目	方案量化指標	方案量化指標 之操作型定義	全國目 標值	學校 現況值	學校年度 目標值	方案質化指標
		術與性 向探 索之 活動。	之活動次數				實學生適性學 習發展。
	<u>具體 作法 (請條 列)</u>	1. 接受各國中入校參訪及體驗課程，並辦理 Open house 活動，提供北北基國中生參與高職職涯試探。 2. 推動國中職涯試探：辦理國中職業探索課程。					
四、學生 適性 揚才	<u>4. 強 化學 生多 元學 習</u>	4.1 畢業生通 過英語及 第二外語 檢定比率 逐年提 高。	畢業生通過英 語及第二外語 檢定人數/畢 業生總數× 100%	≥31%	5.06%	8%	4.1 能有計畫提升學 生的有效學習 及學習成效。
		4.2 專業群科 畢業生取 得乙級專 業證照的 平均張數 逐年提高	專業群科畢業 生取得乙級專 業證照張數/ 專業群科畢業 生總數	≥ 0.25 張/人	0.19	0.22	4.2 能提升專業群科 學生技術實務 的能力。
		4.3 學校每學 年辦理專 題製作成 果展次 數。	學校每學年辦 理專題製作成 果展次數	≥1 次/ 校	1	1	4.3 能規劃引導學生 多元適性的學 習策略。
		4.4 專業群科 畢業生未 升學未就 業比率逐 年降低	專業群科畢業 生未升學未就 業人數/專業 群科畢業生總 數×100%	專業群科 ≤6%	3.37%	2.87%	4.4 能發展符應學生 學習個別化與 差異化的課程 與教學。
		4.5 學生每學 年參加服 務學習平 均時數	全校學生每學 年參加服務學 習總時數/全 校學生總數	≥8 小 時 / 人	4.8	6	4.5 能發展適切多元 的學習評量機 制。
	<u>具體 作法 (請條 列)</u>	<p>&lt;實習處&gt;</p> <p>1. 鼓勵學生參加乙級檢定課後輔導，提升取得乙級專業證照比率。</p> <p>2. 協商日夜間師資，共同針對通過會丙及電丙學生開設乙檢課後輔導班，鼓勵報名參加。</p> <p>3. 與多校合作共同完成 e 化電子教材平台提供高職學生深耕專業技能，亦可進行教差異化教學，提升教師教學成效。</p> <p>&lt;商經科&gt;</p> <p>1. 與大專院校策略盟，引薦可提供學生職場實習與校外參訪機會。</p> <p>2. 配合新課綱調整，考證教學內容融入既有課程中，鼓勵學生多參加檢定，提供乙檢通過獎勵金鼓勵學生。</p> <p>&lt;國貿科&gt;</p> <p>1. 辦理國際貿易科「國貿業務丙級技術士技能檢定」競賽活動，增進參檢動機。</p>					

教育政策 關鍵指標	辦理 項目	方案量化指標	方案量化指標 之操作型定義	全國目 標值	學校 現況值	學校年度 目標值	方案質化指標
		<p>2.辦理國際貿易科「國貿業務丙級技術士技能檢定」複習考試與模擬考試，提升學生參檢能力。</p> <p>3.辦理國際貿易科「國貿業務丙級技術士技能檢定」暑期證照檢定班，提升檢定通過率。</p> <p>4.鼓勵教師參加專業證照訓練(班)，提升專業知能，指導學生參檢。</p> <p>5.鼓勵教師參加專業研習(訓練)，提升專題知能，協助學生參檢。</p> <p>6.辦理業界參訪活動，以拓展學生視野，涵養專業知能。</p> <p>&lt;會計科&gt;</p> <p>1.長期穩定的師資。</p> <p>2.在課程中開設專班。</p> <p>&lt;資處科&gt;</p> <p>1.具體做法：配合 107 課綱調整，導入試辦課程，調整課程順序，以加強學生應試信心，鼓勵更多學生參加檢定。</p> <p>&lt;廣設科&gt;</p> <p>1.考證教學內容融入既有設計課程中。</p> <p>2.聘請相關講師為學生指引考證方向。</p> <p>3.暑假開課指導專業證照檢定課程。</p> <p>4.課後輔導開設乙級專業證照檢定課程。</p> <p>5.提升取得乙級證照獎勵金。</p> <p>6.建議政府提升取得乙級證照升學優勢。</p> <p>7.辦理設計製作成果展。</p> <p>&lt;應外科&gt;</p> <p>1.辦理專業英文競賽(歌唱、演說等)活動。</p> <p>2.開設英文檢定輔導專班。</p> <p>3.辦理暑期英語營增進英語活用能力。</p> <p>4.提供英檢通過獎勵金鼓勵學生。</p> <p>&lt;學務處&gt;</p> <p>1.每學期每社團一公益，以提高服務學習人次。</p> <p>2.加強特色社團培訓，辦理寒假偏鄉服務營隊。</p> <p>3.培訓樂儀旗隊，增加至社區展演能力及次數。</p> <p>&lt;圖書館&gt;</p> <p>1.深化與技專合作方式，建置銜接界面引入技專院校圖書、電子資源，協助學生小論文撰寫、專題製作及職涯探索等。</p> <p>2.增購電子圖書等相關資源，提供學生多元學習內容。</p> <p>3.辦理閱讀相關活動，提升學生閱讀與寫作之基礎相關能力。</p> <p>4.辦理圖書志工認證，以及偏鄉募書送愛心活動，提升志工服務。</p> <p>5.辦理國際交流相關閱讀活動以及日本教育旅行，拓展學生國際視野。</p>					
五、課程 特色 發展	5. 深 化學 校課 程特 色	5.1 試辦校訂 必修與多 元選修課 程學分數 逐年增加	學校開設試辦 校訂必修與多 元選修課程學 分數	105 學 年度至 少開成 2 學 分；107 學年度 起符合 107 課	4	6	5.1 能有明確的課程 願景及有效的 課程運作機制。 5.2 能有完整的學校 課程架構，及完 善的各項課程 計畫。 5.3 學校多元選修和

教育政策 關鍵指標	辦理 項目	方案量化指標	方案量化指標 之操作型定義	全國目 標值	學校 現況值	學校年度 目標值	方案質化指標
				綱規定			校訂必修課程，能符合107課綱的精神，並能逐年精進發展。
		5.2 學校與產業合作家數。	學校與產業合作家數	≥6 個 廠家	6	8	5.4 能與大專校院及社區合作發展課程，促進校際交流及學習。 5.5 能深化專業群科與產業的鏈結。
		5.3 每學年辦理社區或國中特色宣導場次。	學校每學年辦理社區或國中特色宣導場次	≥6 場 次	6	8	5.6 能加強家長與社區對學校特色的認識與認同。
	<u>具體作法(請條列)</u>	1. 結合伙伴學校相關師資及計畫，將特色課程融入於士商商業季及相關活動課程中。 2. 商經科預計於暑假開設特色課程，專供其他有興趣的科系學生選修，本項課程同時也讓他科學生了解企劃案或個案研討的寫作技巧。 3. 加強與社區及產業界互動，建立產學合作機制。 4. 辦理國中生入校參訪及體驗課程(Open House)。					
六、行政效能提升	<u>6. 落實行政效能提升</u>	6.1 每學年學校全體行政人員的組織學習平均次數	行政人員參與組織學習總次數/全校行政人員總數	≥1 次/ 人	1	1	6.1 能暢通學校溝通管道，建立積極和諧的校園氣氛。 6.2 能整合行政團隊，積極支援教學，發揮學校效能。 6.3 能有效整合人力及經費，促進資源的有效運用。
		6.2 學校行政團隊參與學習型組織的比率。	行政人員及教師參與參與學習型組織人數/全校行政人員及教師總數×100%	≥20%	10%	15%	6.4 能訂定學校 e 化管理與發展計畫。 6.5 能建立校務資料知識 e 化的管理運作，及每學年檢核與回饋機制。
		6.3 建立 e 化「學生學習歷程檔案」	完成 e 化「學生學習歷程檔案」系統建置及測試作業	107 年 7 月 31 日前完成系統建	無	107 年 7 月 31 日前完成系統建置及測	6.6 能將學校願景具體落實於各項校務工作。 6.7 能有效進行績效



教育政策 關鍵指標	辦理 項目	方案量化指標	方案量化指標 之操作型定義	全國目 標值	學校 現況值	學校年度 目標值	方案質化指標
				置及測 試作業		試作業	管理，親師生滿意度高。 6.8 能建立追求卓越及永續發展的績效管理制度。
	<u>具體 作法 (請條 列)</u>	1.建立校務資料知識e化電子資料庫系統，以保存相關文件。 2.e化「學生學習歷程檔案」系統建置及測試作業需教育局協助辦理。 3.引進企業管理方法：進行學校識別系統(CIS)建置，預定105年12月前完成學校公文封、卷宗夾、海報、指示牌、名片、會議資料和封面等。					

註：學校年度目標值請參考附表。



●附表 方案量化指標之學校現況範圍值及目標值

辦理項目	方案量化指標	現況範圍/ 目標值	未達後標 Q1	高於後標 Q1 以上，未達 中位 Q2	高於中位 Q2，未達前 標 Q3	高於前標 Q3 以上
1.強化學校辦學體質	1.1 學校評鑑各項目成績未達 80 分的比率逐次降低。	現況範圍	12.50% 以上	12.49%~ 7.97%	7.96%~1%	0.9% 以下
		目標值	降低 10% 以上	降低 10% 以 上或達到 0%	達到 0%	達到 0%
	1.2 學校評鑑各項目成績達 90 分以上的比率逐次提高。	現況範圍	12.50% 以下	12.51%~ 51.59%	51.60~ 74.99%	75.00% 以上
		目標值	提升 10% 以上	提升 10% 以上	提升 10% 以上	提升 10% 以上
2.增進教師專業素養	2.1 教師參加研習平均時數逐年提高。	現況範圍	24.95 小時 以下	24.96 小時 ~40.23 小時	40.24 小時 ~52.68 小時	52.69 小時以 上
		目標值	提升 8 小時 以上	提升 6 小時以 上	提升 4 小時 以上	提升 2 小時以 上
	2.2 專業科目、技術科目教師或專業及技術教師，赴產業研習、研究的時數逐年提高。	現況範圍	尚無資料	尚無資料	尚無資料	尚無資料
		目標值	全校專業科目、技術科目教師或專業及技術教師，赴產業研習、研究完成 35 小時的人數達 10% 以上	全校專業科目、技術科目教師或專業及技術教師，赴產業研習、研究完成 35 小時的人數達 10% 以上	全校專業科目、技術科目教師或專業及技術教師，赴產業研習、研究完成 35 小時的人數達 10% 以上	全校專業科目、技術科目教師或專業及技術教師，赴產業研習、研究完成 35 小時的人數達 10% 以上
	2.3 教師參與專業發展評鑑的比率逐年提高。	現況範圍	20.75% 以下	20.76%~ 50.67%	50.66%~ 76.83%	76.84% 以上
		目標值	提升 10% 以上	提升 8% 以上	提升 6% 以上	提升 4% 以上
	2.4 教師參與專業學習社群的比率逐年提高。	現況範圍	3.53% 以下	3.54%~ 37.32%	37.33%~ 65.63%	65.64% 以上
		目標值	提升 10% 以上	提升 10% 以上	提升 6% 以上	提升 4% 以上
	2.5 學校每學年校長及每位教師公開授課的次數逐年提高。	現況範圍	尚無資料	尚無資料	尚無資料	尚無資料
		目標值	0.15 次/人 以上	0.15 次/人 以上	0.15 次/人 以上	0.15 次/人 以上
	2.6 學校每學年開放校外公開授課的次數逐年提高。	現況範圍	尚無資料	尚無資料	尚無資料	尚無資料
		目標值	1 次/校	1 次/校	1 次/校	1 次/校
3.導引適性就近入學	3.1 高一新生適性就近入學率逐年提高。	現況範圍	47.00% 以下	47.10%~ 63.00%	63.10%~ 79.00%	79.10% 以上
		目標值	提升 2% 以上	提升 2% 以上	提升 2% 以上	提升 2% 以上

辦理項目	方案量化指標	現況範圍/ 目標值	未達後標 Q1	高於後標 Q1 以上，未達 中位 Q2	高於中位 Q2，未達前 標 Q3	高於前標 Q3 以上
	3.2 每學年舉辦國中學生學術與性向探索之活動。	現況範圍	尚無資料	尚無資料	尚無資料	尚無資料
		目標值	1 次/校以上	1 次/校以上	1 次/校以上	1 次/校以上
4.強化學生多元學習	4.1 畢業生通過英語及第二外語檢定比率逐年提高。	現況範圍	2.84% 以下	2.85%~ 28.02%	28.03%~ 38.55%	38.56% 以上
		目標值	提升 4% 以上	提升 3% 以上	提升 2% 以上	提升 1% 以上
	4.2 專業群科畢業生取得乙級專業證照的平均張數逐年提高	現況範圍	0.07 張以下	0.08 張~ 0.19 張	0.20 張~ 0.32 張	0.33 張以上
		目標值	提升 0.04 張以上	提升 0.03 張以上	提升 0.02 張以上	提升 0.01 張以上
	4.3 學校每學年辦理專題製作成果展次數。	現況範圍	尚無資料	尚無資料	尚無資料	尚無資料
		目標值	1 次/校以上	1 次/校以上	1 次/校以上	1 次/校以上
	4.4 專業群科畢業生未升學未就業比率逐年降低	現況範圍	11.18% 以上	11.17%~ 7.12%	7.11%~ 2.34%	2.33% 以下
		目標值	降低 2% 以上	降低 1% 以上	降低 0.5% 以上	降低 0.25% 以上
	4.5 學生每學年參加服務學習平均時數	現況範圍	尚無資料	尚無資料	尚無資料	尚無資料
		目標值	8 小時/人	8 小時/人	8 小時/人	8 小時/人
5.深化學校課程特色	5.1 試辦校訂必修與多元選修課程學分數逐年增加	現況範圍	尚無資料	尚無資料	尚無資料	尚無資料
		目標值	105 學年度至少開設 2 學分	105 學年度至少開設 2 學分	105 學年度至少開設 2 學分	105 學年度至少開設 2 學分
	5.2 學校與產業合作家數。	現況範圍	0 家	1~5 家	6~7 家	7 家以上
		目標值	提升 4 家以上	提升 3 家以上	提升 2 家以上	提升 1 家以上
	5.3 每學年辦理社區或國中特色宣導場次	現況範圍	尚無資料	尚無資料	尚無資料	尚無資料
		目標值	6 場次/校以上	6 場次/校以上	6 場次/校以上	6 場次/校以上
6.落實行政效能提升	6.1 每學年學校全體行政人員的組織學習平均次數	現況範圍	尚無資料	尚無資料	尚無資料	尚無資料
		目標值	1 次/人以上	1 次/人以上	1 次/人以上	1 次/人以上
	6.2 學校行政團隊參與學習型組織的比率。	現況範圍	尚無資料	尚無資料	尚無資料	尚無資料
		目標值	20% 以上	20% 以上	20% 以上	20% 以上

辦理項目	方案量化指標	現況範圍/ 目標值	未達後標 Q1	高於後標 Q1 以上，未達 中位 Q2	高於中位 Q2，未達前 標 Q3	高於前標 Q3 以上
	6.3 建立 e 化「學生 學習歷程檔案」	現況範圍	尚無資料	尚無資料	尚無資料	尚無資料
		目標值	107 年 7 月 31 日前完成 系統建置及 測試作業	107 年 7 月 31 日前完成系 統建置及測 試作業	107 年 7 月 31 日前完成 系統建置及 測試作業	107 年 7 月 31 日前完成系 統建置及測 試作業

