

附件 1

學校代碼：413401

編號： (請勿填寫)

高職優質化輔助方案



計畫書

| 學年度 申辦情形 | 96 學 年 | 97 學 年 | 98 學 年 | 99 學 年 | 100 學 年 | 101 學 年 |
|-------------|--------------|--------------|--------------|--------------|---------------|---------------|
| 曾申請年段 | | | | | | V |
| 獲辦理年段 | | | | | | |

(各校務請勾選上表說明歷年申辦情形)

申請學校：臺北市立士林高級商業職業學校

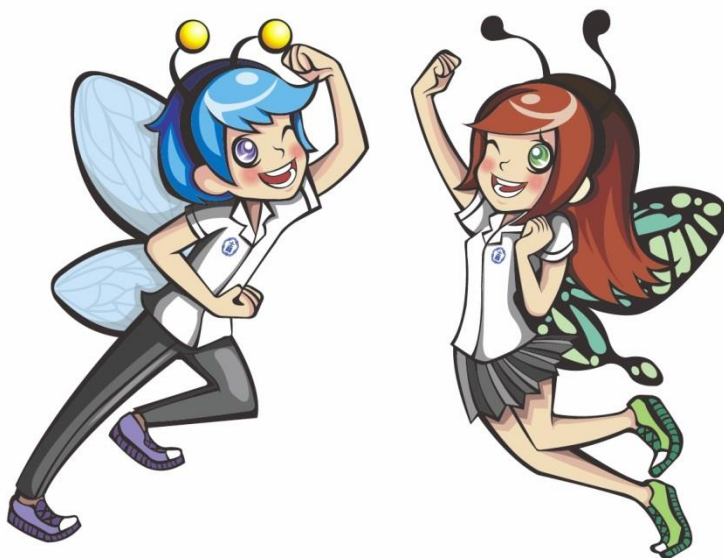
申請日期：中華民國 102 年 06 月 25 日

初審版 複審版 工作坊版 核定版

目 錄

| | |
|----------------------------------|----|
| ● 高職優質化輔助計畫申請表 ----- | 3 |
| 壹、學校基本資料 ----- | 4 |
| 一、學制規模 ----- | 4 |
| 二、學校群別、科別、班級數及學生數 ----- | 5 |
| 三、師資概況 ----- | 6 |
| 四、學生畢業進路及技能（藝）相關表現 ----- | 7 |
| (一)日、夜間部學生畢業進路 ----- | 7 |
| (二)學生取得技能證照情形(不含進修學校) ----- | 10 |
| (三)學生參加技(藝)能競賽表現(不含進修學校) ----- | 13 |
| 五、學校地理位置、低收入戶比率與教育投資比 ----- | 15 |
| 六、招生與就近入學 ----- | 16 |
| 貳、學校發展目標 ----- | 18 |
| 參、現況分析與診斷 ----- | 21 |
| 肆、規劃辦理子計畫名稱及期程 ----- | 23 |
| 伍、學校自主管理 ----- | 24 |
| 陸、子計畫內容與經費 ----- | 28 |
| 一、102-1 教師專業成長- | |
| 全面提升教師教育專業能力計畫 ----- | 28 |
| 二、102-2 活化英語教學- | |
| 培養學生良好語言溝通能力計畫 ----- | 34 |
| 三、102-3 神乎其技-藝能超群計畫計畫 ----- | 40 |
| 四、102-4 認識技職教育-鼓勵國中生多元選擇計畫 ----- | 46 |
| 五、102-5 悅讀閱樂-深耕閱讀成長計畫 ----- | 51 |

| | |
|---------------------------------|----|
| 柒、經費概算表----- | 56 |
| 捌、子計畫詳細內容----- | 59 |
| 一、102-1 教師專業成長- | |
| 全面提升教師教育專業能力計畫----- | 59 |
| 二、102-2 活化英語教學- | |
| 培養學生良好語言溝通能力計畫----- | 62 |
| 三、102-3 神乎其技-藝能超群計畫計畫----- | 65 |
| 四、102-4 認識技職教育-鼓勵國中生多元選擇計畫----- | 72 |
| 五、102-5 悅讀閱樂-深耕閱讀成長計畫----- | 74 |



高職優質化輔助計畫申請表

| | | | | |
|----------|--|---------------------------|---------------------------------|---|
| 學校名稱 | 臺北市立士林高級商業職業學校 | | | |
| 學校地址 | 11165 台北市士商路 150 號 | | | |
| 學校資料 | 全校班級數 | 92 | 含全校日夜間及進修學校等核定之全校編制班之班級總數和學生總人數 | |
| | 全校學生數 | 3455 | | |
| | 全校教師數 | 223 | 編制內之專任教師(包含教官及護理教師 13 人) | |
| 學校推動配合政策 | <input type="checkbox"/> 產業特殊需求類科免試入學 <input checked="" type="checkbox"/> 推動技藝教育 <input checked="" type="checkbox"/> 國中技藝學程 <input type="checkbox"/> 實用技能學程 <input checked="" type="checkbox"/> 辦理建教合作 <input type="checkbox"/> 產學攜手合作計畫 <input type="checkbox"/> 雙軌訓練旗艦計畫 <input type="checkbox"/> 產學訓專班 <input checked="" type="checkbox"/> 推動技專校院策略聯盟之高職 <input checked="" type="checkbox"/> 辦理教師專業發展評鑑 其他〈請學校自行填寫〉： 1. 89-101 年勞委會在校生商業類丙級專案技能檢定臺北市分區召集學校－廣告設計、視覺傳達、會計事務、網頁設計等職類。100 年全國在校生丙級專案技能檢定總召學校。 2. 99、100 年臺北市中等學校美術比賽、臺北市特殊優良教師、台北市公私立高級職業學校主任會議 3. 100-101 年臺北市高中職行動學習實驗計畫 4. 102 年臺北市樂儀旗舞觀摩表演 | | |  |
| 聯絡人 | 單 位 | 圖 書 館 | 職 稱 | 主任 |
| | 姓 名 | 鍾允中 | 電 話 | 02-28313114#521 |
| | 行動電話 | 0975213508 | 傳 真 | 02-28323143 |
| | E-mail | anthony@slhs. tp. edu. tw | | |
| 申請日期 | 中華民國 102 年 05 月 13 日 | | | |
| 校長核章 | | | | |

壹、學校基本資料

一、學制規模

| 學 制 | 總班級數 | 總學生數 | 備註 |
|------------|------|--------|-----|
| 1.日間部 | 62 班 | 2498 人 | |
| 2.夜間部 | 24 班 | 859 人 | |
| 3.綜合高中 | 班 | 人 | |
| 4.高中部 | 3 班 | 55 人 | 體育班 |
| 5.進修學校 | 班 | 人 | |
| 6.實用技能學程 | 班 | 人 | |
| 7.建教合作班 | 班 | 人 | |
| 8.產學攜手合作專班 | 班 | 人 | |
| 9.雙軌訓練旗艦計畫 | 班 | 人 | |
| 10.產學訓專班 | 班 | 人 | |
| 11.綜合職能班 | 3 班 | 43 人 | |
| 12.國中部 | 班 | 人 | |
| 合 計 | 92 班 | 3455 人 | |



臺北市立士林高級商業職業學校

Taipei Municipal Shilin High School of Commerce

二、學校群別、科別、班級數及學生數

| 群別 | 科別 (學程) | 所屬 學制 | 一年級 | | 二年級 | | 三年級 | | 四年級 以上 | | 合計 | |
|-----------|--------------|----------|-----|------|-----|------|-----|------|-----------|-----|----|------|
| | | | 班級 | 人數 | 班級 | 人數 | 班級 | 人數 | 班級 | 人數 | 班級 | 人數 |
| 商管群 | 商經科 | 日間部 | 4 | 163 | 4 | 161 | 6 | 233 | | | 14 | 557 |
| 商管群 | 商經科 | 夜間部 | 2 | 76 | 2 | 77 | 2 | 66 | 2 | 71 | 8 | 290 |
| 商管群 | 會計科 | 日間部 | 2 | 85 | 2 | 80 | 2 | 81 | | | 6 | 246 |
| 商管群 | 國貿科 | 日間部 | 4 | 161 | 4 | 160 | 6 | 241 | | | 14 | 562 |
| 商管群 | 國貿科 | 夜間部 | 3 | 115 | 3 | 106 | 3 | 108 | 3 | 105 | 12 | 434 |
| 商管群 | 資處科 | 日間部 | 4 | 166 | 4 | 163 | 4 | 159 | | | 12 | 488 |
| 設計群 | 廣設科 | 日間部 | 3 | 130 | 3 | 114 | 2 | 76 | | | 8 | 320 |
| 外語群 | 應外科 (英文組) | 日間部 | 3 | 120 | 3 | 124 | 2 | 81 | | | 8 | 325 |
| 外語群 | 應外科 (英文組) | 夜間部 | 1 | 35 | 1 | 32 | 1 | 33 | 1 | 35 | 4 | 135 |
| | 體育班 | 日間部 | 1 | 12 | 1 | 21 | 1 | 22 | | | 3 | 55 |
| | 綜職科 | 日間部 | 1 | 15 | 1 | 14 | 1 | 14 | | | 3 | 43 |
| 總計 | | | 28 | 1078 | 28 | 1052 | 30 | 1114 | 6 | 211 | 92 | 3455 |

三、師資概況

| 學 歷 | 現 有 教 師 人 數 (不 含 兼 任) | | | | | | | | | | 兼 任 教 師 | |
|---------------------|-------------------------|---------|---------|-----|-------|-----------|---------|---------|-----|-------|---------|-------|
| | 合 格 教 師 | | | 合 計 | | 非 合 格 教 師 | | | 合 計 | | | |
| | 專 任 教 師 | 技 術 教 師 | 代 理 教 師 | 人 數 | 百 分 比 | 專 任 教 師 | 技 術 教 師 | 代 理 教 師 | 人 數 | 百 分 比 | 人 數 | 百 分 比 |
| 研 究 所 (博 士) 畢 業 | 8 | | | 8 | 3.8% | | | | | | | |
| 研 究 所 (碩 士) 畢 業 | 116 | | 15 | 131 | 62.4% | | | | | | 1 | 17% |
| 研 究 所 四 十 學 分 班 結 業 | 20 | | | 20 | 9.5% | | | | | | | |
| 大 學 畢 業 | 38 | | 13 | 51 | 24.3% | | | | | | 5 | 83% |
| 專 科 學 校 畢 業 | | | | | | | | | | | | |
| 高 中 (職) 畢 業 | | | | | | | | | | | | |
| 合 計 人 數 | 182 | | 28 | 210 | 100% | | | | | | 6 | 100% |

| 教 師 流 動 和 教 師 進 修 | | | | | | | | | | | |
|-------------------------------|---------------|-------------------------------------|-----------------|-------------------------------------|---------------|---------------------------------|-----------------|-----------------|-------------|---|---|
| 學 年 度 | 教 師 流 動 率 (%) | 教 師 專 業 發 展 | | | 教 師 進 修 | | 教 師 專 業 學 習 社 群 | | | | |
| | | 已 參 加 本 部 教 師 專 業 發 展 評 鑑 計 畫 (人) | 採 行 學 校 本 位 模 式 | 專 任 教 師 平 均 進 修 研 習 時 數 (小 時 / 人) | 學 位 進 修 率 (%) | 已 參 加 教 師 專 業 學 習 社 群 計 畫 (個) | | 採 行 學 校 本 位 模 式 | | | |
| | | | | | | 學 科 / 群 科 | 專 業 學 習 主 題 | 學 科 / 群 科 | 專 業 學 習 主 題 | | |
| 近 兩 年 教 師 流 動 與 教 師 進 修 | | | | | | | | | | | |
| 100 | 2% | 0 | 0 | 49 | 7.6% | 0 | 0 | 0 | 0 | 0 | 0 |
| 101 | 3.3% | 123 | 0 | 56 | 6.6% | 0 | 0 | 4 | 2 | | |
| 未 來 三 年 預 期 教 師 流 動 與 教 師 進 修 | | | | | | | | | | | |
| 102 | 3% | 140 | 0 | 58 | 7% | 0 | 0 | 4 | 2 | | |
| 103 | 3% | 160 | 0 | 60 | 7% | 0 | 0 | 6 | 2 | | |
| 104 | 3% | 180 | 0 | 62 | 7% | 0 | 0 | 9 | 2 | | |

註：1. 教師流動率 = (該學年度離職專任教師人數 ÷ 該學年度專任教師人數) × 100(%)
 2. 專任教師平均進修研習時數 = 該學年度專任教師進修總時數 ÷ 該學年度專任教師人數
 3. 學位進修率 = (該學年度專任教師學位進修總人數 ÷ 該學年度專任教師人數) × 100(%)
 4. 若學校採行學校本位或其他專業成長模式，請於「採行學校本位模式」打√



四、學生畢業進路及技能（藝）相關表現

(一)日間部學生畢業進路

| 近兩年日間部學生畢業進路 | | | | | | | | | |
|--------------|----|------|--------|------|--------|-------|--------|------|---------|
| 學年度 | 群別 | 科別 | 畢業學生人數 | 畢業進路 | | | | | |
| | | | | 升學人數 | 升學率(%) | 就業人數 | 就業率(%) | 其他人數 | 其他比率(%) |
| 99 | 商管 | 商經 | 225 | 223 | 99.1% | 1 | 0.4% | 1 | 0.4% |
| | | 會計 | 70 | 69 | 98.6% | 0 | 0.0% | 1 | 1.4% |
| | | 國貿 | 224 | 221 | 98.7% | 0 | 0.0% | 3 | 1.3% |
| | | 應外 | 74 | 71 | 95.9% | 0 | 0.0% | 3 | 4.1% |
| | | 資處 | 131 | 126 | 96.2% | 0 | 0.0% | 5 | 3.8% |
| | | 綜合職能 | 15 | 0 | 0.0% | 13 | 86.7% | 2 | 13.3% |
| | 設計 | 廣告設計 | 73 | 72 | 98.6% | 0 | 0.0% | 1 | 1.4% |
| | 普通 | 體育班 | 34 | 30 | 88.2% | 0 | 0.0% | 4 | 11.8% |
| | 合計 | | | 846 | 812 | 96.0% | 14 | 1.7% | 20 |
| 100 | 商管 | 商經 | 219 | 219 | 100.0% | 0 | 0.0% | 0 | 0.0% |
| | | 會計 | 75 | 75 | 100.0% | 0 | 0.0% | 0 | 0.0% |
| | | 國貿 | 229 | 229 | 100.0% | 0 | 0.0% | 0 | 0.0% |
| | | 應外 | 77 | 77 | 100.0% | 0 | 0.0% | 0 | 0.0% |
| | | 資處 | 152 | 149 | 98.0% | 1 | 0.7% | 2 | 1.3% |
| | | 綜合職能 | 15 | 0 | 0.0% | 10 | 66.7% | 5 | 33.3% |
| | 設計 | 廣告設計 | 72 | 72 | 100.0% | 0 | 0.0% | 0 | 0.0% |
| | 普通 | 體育班 | 19 | 17 | 89.5% | 2 | 10.5% | 0 | 0.0% |
| | 合計 | | | 858 | 838 | 97.7% | 13 | 1.5% | 7 |

未來三年日間部學生畢業進路預期目標

| 學年度 | 群別 | 科別 | 畢業學生人數 | 畢業進路 | | | | | |
|-----|----|------|--------|------|---------|------|---------|------|----------|
| | | | | 升學人數 | 升學率 (%) | 就業人數 | 就業率 (%) | 其他人數 | 其他比率 (%) |
| 101 | 商管 | 商經 | 145 | 143 | 98.6% | 1 | 0.4% | 1 | 0.4% |
| | | 會計 | 70 | 69 | 98.6% | 0 | 0.0% | 1 | 1.4% |
| | | 國貿 | 145 | 143 | 98.6% | 0 | 0.0% | 2 | 1.4% |
| | | 應外 | 115 | 114 | 99.1% | 0 | 0.0% | 1 | 0.9% |
| | | 資處 | 145 | 143 | 98.6% | 0 | 0.0% | 2 | 1.4% |
| | | 綜合職能 | 15 | 0 | 0.0% | 13 | 86.7% | 2 | 13.3% |
| | 設計 | 廣告設計 | 100 | 98 | 98.0% | 0 | 0.0% | 2 | 2.0% |
| | 普通 | 體育班 | 35 | 31 | 88.6% | 0 | 0.0% | 4 | 11.4% |
| | 合計 | | 770 | 741 | 96.2% | 14 | 1.8% | 15 | 1.9% |
| 102 | 商管 | 商經 | 145 | 143 | 98.6% | 1 | 0.4% | 1 | 0.4% |
| | | 會計 | 70 | 69 | 98.6% | 0 | 0.0% | 1 | 1.4% |
| | | 國貿 | 145 | 143 | 98.6% | 0 | 0.0% | 2 | 1.4% |
| | | 應外 | 115 | 114 | 99.1% | 0 | 0.0% | 1 | 0.9% |
| | | 資處 | 145 | 143 | 98.6% | 0 | 0.0% | 2 | 1.4% |
| | | 綜合職能 | 15 | 0 | 0.0% | 13 | 86.7% | 2 | 13.3% |
| | 設計 | 廣告設計 | 100 | 98 | 98.0% | 0 | 0.0% | 2 | 2.0% |
| | 普通 | 體育班 | 35 | 31 | 88.6% | 0 | 0.0% | 4 | 11.4% |
| | 合計 | | 770 | 741 | 96.2% | 14 | 1.8% | 15 | 1.9% |
| 103 | 商管 | 商經 | 145 | 143 | 98.6% | 1 | 0.4% | 1 | 0.4% |
| | | 會計 | 70 | 69 | 98.6% | 0 | 0.0% | 1 | 1.4% |
| | | 國貿 | 145 | 143 | 98.6% | 0 | 0.0% | 2 | 1.4% |
| | | 應外 | 115 | 114 | 99.1% | 0 | 0.0% | 1 | 0.9% |
| | | 資處 | 145 | 143 | 98.6% | 0 | 0.0% | 2 | 1.4% |
| | | 綜合職能 | 15 | 0 | 0.0% | 13 | 86.7% | 2 | 13.3% |
| | 設計 | 廣告設計 | 100 | 98 | 98.0% | 0 | 0.0% | 2 | 2.0% |
| | 普通 | 體育班 | 35 | 31 | 88.6% | 0 | 0.0% | 4 | 11.4% |
| | 合計 | | 770 | 741 | 96.2% | 14 | 1.8% | 15 | 1.9% |

夜間部學生畢業進路

| 近兩年夜間部學生畢業進路 | | | | | | | | | |
|--------------|----|----|--------|------|--------|------|--------|------|---------|
| 學年度 | 群別 | 科別 | 畢業學生人數 | 畢業進路 | | | | | |
| | | | | 升學人數 | 升學率(%) | 就業人數 | 就業率(%) | 其他人數 | 其他比率(%) |
| 99 | 商管 | 商經 | 74 | 65 | 88% | 6 | 8% | 3 | 4% |
| | | 國貿 | 106 | 95 | 90% | 5 | 5% | 6 | 6% |
| | | 應外 | 36 | 28 | 78% | 5 | 14% | 3 | 8% |
| | 合計 | | 216 | 188 | 87% | 16 | 7% | 12 | 6% |
| 100 | 商管 | 商經 | 69 | 66 | 96% | 2 | 3% | 1 | 1% |
| | | 國貿 | 106 | 103 | 97% | 2 | 2% | 1 | 1% |
| | | 應外 | 34 | 33 | 97% | 1 | 3% | 0 | 0% |
| | 合計 | | 209 | 202 | 97% | 5 | 2% | 2 | 1% |

| 未來三年夜間部學生畢業進路預期目標 | | | | | | | | | |
|-------------------|----|----|--------|------|--------|------|--------|------|---------|
| 學年度 | 群別 | 科別 | 畢業學生人數 | 畢業進路 | | | | | |
| | | | | 升學人數 | 升學率(%) | 就業人數 | 就業率(%) | 其他人數 | 其他比率(%) |
| 101 | 商管 | 商經 | 71 | 67 | 94% | 3 | 4% | 1 | 1% |
| | | 國貿 | 105 | 100 | 95% | 1 | 1% | 1 | 1% |
| | | 應外 | 35 | 30 | 86% | 3 | 9% | 2 | 6% |
| | 合計 | | 211 | 197 | 93% | 7 | 3% | 4 | 2% |
| 102 | 商管 | 商經 | 66 | 63 | 95% | 2 | 3% | 1 | 2% |
| | | 國貿 | 108 | 103 | 95% | 3 | 3% | 2 | 2% |
| | | 應外 | 33 | 29 | 88% | 3 | 9% | 1 | 3% |
| | 合計 | | 207 | 195 | 94% | 8 | 4% | 4 | 2% |
| 103 | 商管 | 商經 | 77 | 73 | 95% | 3 | 4% | 1 | 1% |
| | | 國貿 | 106 | 100 | 94% | 3 | 3% | 3 | 3% |
| | | 應外 | 32 | 28 | 88% | 3 | 9% | 1 | 3% |
| | 合計 | | 215 | 201 | 93% | 9 | 4% | 5 | 2% |

(二)日間部學生取得技能證照情形

| 證照種類 | 技能檢定職類名稱 | 近兩年取得證照情形 | | 未來三年預期取得證照情形 | | |
|------|----------|-----------------|------------------|------------------|------------------|------------------|
| | | 99 學年度畢業生獲得證照人次 | 100 學年度畢業生獲得證照人次 | 101 學年度畢業生獲得證照人次 | 102 學年度畢業生獲得證照人次 | 103 學年度畢業生獲得證照人次 |
| 乙級 | 會計事務 | 2 | 1 | 3 | 3 | 5 |
| | 電腦軟體應用 | 149 | 96 | 130 | 145 | 160 |
| | 圖文組版 | 4 | | | | |
| | 印前製程 | | 1 | | | |
| | 合計 | 155 | 98 | 133 | 148 | 165 |
| | 畢業學生人數 | 920 | 861 | 858 | 787 | 787 |
| | 百分比 | 16.8% | 11.4% | 15.5% | 18.8% | 20.9% |
| | | | | | | |

| 證照種類 | 技能檢定職類名稱 | 近兩年取得證照情形 | | 未來三年預期取得證照情形 | | |
|------|----------|-----------------|------------------|------------------|------------------|------------------|
| | | 99 學年度畢業生獲得證照人次 | 100 學年度畢業生獲得證照人次 | 101 學年度畢業生獲得證照人次 | 102 學年度畢業生獲得證照人次 | 103 學年度畢業生獲得證照人次 |
| 丙級 | 會計事務 | 694 | 676 | 559 | 490 | 499 |
| | 門市服務 | 6 | 8 | 30 | 40 | 50 |
| | 國貿業務 | | | 100 | 110 | 120 |
| | 電腦軟體應用 | 153 | 150 | 150 | 155 | 160 |
| | 圖文組版 | 31 | | | | |
| | 印前製程 | | | | | |
| | 廣告設計(視傳) | 47 | 71 | 105 | 110 | 115 |
| | | | | | | |
| | 合計 | 931 | 905 | 944 | 905 | 944 |
| | 畢業學生人數 | 848 | 846 | 858 | 787 | 787 |
| | 百分比 | 109.79% | 106.97% | 110% | 115% | 120% |

註：獲得證照人次計算僅計入該屆日間部畢業生中取得該證照項目之人次，非該屆日間部畢業學生取得證照不列入計算。

| 證照種類 | 技能檢定 職類名稱 | 近兩年取得證照情形 | | 未來三年預期取得證照情形 | | |
|---|--------------|-------------------------|--------------------------|--------------------------|--------------------------|--------------------------|
| | | 99 學年度畢業 生獲得證照人 次 | 100 學年度畢 業生獲得證照 人次 | 101 學年度 畢業生獲得 證照人次 | 102 學年度 畢業生獲得 證照人次 | 103 學年度 畢業生獲得 證照人次 |
| 其他 | 英檢初級 | 130 | 150 | 200 | 300 | 400 |
| | 英檢中級 | 18 | 35 | 50 | 60 | 70 |
| | TOEIC | | 70 | 70 | 70 | 80 |
| | | | | | | |
| | 合計 | 39 | 119 | 130 | 130 | 140 |
| | 畢業學生人數 | 848 | 846 | 858 | 787 | 787 |
| | 百分比 | 4.6% | 14% | 15.1% | 16.5% | 17.8% |
| 註：獲得證照人次計算僅計入該屆日間部畢業生中取得該證照項目之人次，非該屆日間部畢業學生取得證照不列入計算。 | | | | | | |

夜間部學生取得技能證照情形

| 證照種類 | 技能檢定 職類名稱 | 近兩年取得證照情形 | | 未來三年預期取得證照情形 | | |
|------|--------------|-------------------------|--------------------------|--------------------------|--------------------------|--------------------------|
| | | 99 學年度畢業 生獲得證照人 次 | 100 學年度畢 業生獲得證照 人次 | 101 學年度 畢業生獲得 證照人次 | 102 學年度 畢業生獲得 證照人次 | 103 學年度 畢業生獲得 證照人次 |
| 乙級 | 會計事務 | | | | | |
| | 電腦軟體應用 | 20 | 36 | 25 | 25 | 25 |
| | 圖文組版 | | | | | |
| | 印前製程 | | | | | |
| | | | | | | |
| | 合計 | | | | | |
| | 畢業學生人數 | 216 | 209 | 211 | 207 | 215 |
| 百分比 | 9% | 17% | 12% | 12% | 12% | |

| 證照種類 | 技能檢定職類名稱 | 近兩年取得證照情形 | | 未來三年預期取得證照情形 | | |
|------|----------|-----------------|------------------|------------------|------------------|------------------|
| | | 99 學年度畢業生獲得證照人次 | 100 學年度畢業生獲得證照人次 | 101 學年度畢業生獲得證照人次 | 102 學年度畢業生獲得證照人次 | 103 學年度畢業生獲得證照人次 |
| 丙級 | 會計事務 | 147 | 149 | 148 | 148 | 148 |
| | 門市服務 | 3 | 9 | | | |
| | 國貿業務 | 1 | | | | |
| | 電腦軟體應用 | 151 | 140 | 145 | 145 | 145 |
| | 圖文組版 | | | | | |
| | 印前製程 | | | | | |
| | 廣告設計(視傳) | | | | | |
| | | | | | | |
| | 合計 | 302 | 298 | 293 | 293 | 293 |
| | 畢業學生人數 | 216 | 209 | 211 | 207 | 215 |
| 百分比 | 140% | 143% | 139% | 142% | 136% | |

註：獲得證照人次計算僅計入該屆夜間部畢業生中取得該證照項目之人次，非該屆夜間部畢業學生取得證照不列入計算。

| 證照種類 | 技能檢定職類名稱 | 近兩年取得證照情形 | | 未來三年預期取得證照情形 | | |
|------|----------|-----------------|------------------|------------------|------------------|------------------|
| | | 99 學年度畢業生獲得證照人次 | 100 學年度畢業生獲得證照人次 | 101 學年度畢業生獲得證照人次 | 102 學年度畢業生獲得證照人次 | 103 學年度畢業生獲得證照人次 |
| 其他 | 英檢初級 | 20 | 24 | 30 | 30 | 30 |
| | 英檢中級 | 4 | 5 | 5 | 5 | 5 |
| | TOEIC | 21 | 30 | 30 | 30 | 35 |
| | | | | | | |
| | 合計 | 45 | 59 | 65 | 65 | 70 |
| | 畢業學生人數 | 216 | 209 | 211 | 207 | 215 |
| | 百分比 | 20.8% | 28.2% | 30.8% | 31.4% | 32.6% |

註：獲得證照人次計算僅計入該屆夜間部畢業生中取得該證照項目之人次，非該屆夜間部畢業學生取得證照不列入計算。

(三)日間部學生參加技(藝)能競賽表現

| 近兩年日間部學生參加技(藝)能競賽統計表 | | | | | | | |
|----------------------|--------------------------------------|--------------|-----------------------|-----------------|--------------------------|------------|----|
| 學年 度 | 參賽名稱 (職種) | 主辦單位 | 主辦日期 | 得獎名 次 | 參加學 生 | 指導教 師 | 備註 |
| 100 | 全國高級中等學校商科學生技藝競賽 (職場英文寫作與簡報職種觀摩賽) | 教育部中部 辦公室 | 100/12/6~ 100/12/8 | 第 2 名 | 唐惟昭 | 趙玲慧 | |
| 100 | 全國高級中等學校商科學生技藝競賽 (電腦繪圖) | 教育部中部 辦公室 | 100/12/6~ 100/12/8 | 第 5 名並 獲金手獎 | 蕭維嘉 | 陳哲祥 | |
| 100 | 全國高級中等學校商科學生技藝競賽 (商業簡報) | 教育部中部 辦公室 | 100/12/6~ 100/12/8 | 第 11 名並 獲金手獎 | 周雅惠 | 張碧暖 | |
| 100 | 全國高級中等學校商科學生技藝競賽 (程式設計) | 教育部中部 辦公室 | 100/12/6~ 100/12/8 | 第 17 名 | 邱冠智 | 王幸紅 | |
| 100 | 全國高級中等學校商科學生技藝競賽 (商業廣告) | 教育部中部 辦公室 | 100/12/6~ 100/12/8 | 第 33 名 | 高玉柔 | 郭金福 | |
| 100 | 臺北市高級中等學校學生電腦軟體設計競 賽(高商組) | 臺北市政府 教育局 | 100/11/6 | 第 1 名 | 邱子睿 | 邱碧珠 | |
| 100 | 臺北市高級中等學校學生電腦軟體設計競 賽(高商組) | 臺北市政府 教育局 | 100/11/6 | 第 2 名 | 邱冠智 | 邱碧珠 | |
| 100 | 臺北市高級中等學校學生電腦軟體設計競 賽(高商組) | 臺北市政府 教育局 | 100/11/6 | 第 3 名 | 陳郁晴 | 邱碧珠 | |
| 100 | 臺北市高級中等學校學生電腦軟體設計競 賽(高商組) | 臺北市政府 教育局 | 100/11/6 | 第 3 名 | 周逸軒 | 邱碧珠 | |
| 100 | 臺北市高級中等學校學生電腦軟體設計競 賽(高商組) | 臺北市政府 教育局 | 100/11/6 | 佳作 | 張政輝 | 邱碧珠 | |
| 100 | 臺北市高級中等學校學生電腦軟體設計競 賽(高商組) | 臺北市政府 教育局 | 100/11/6 | 佳作 | 李家瑋 | 邱碧珠 | |
| 101 | 第 12 屆全國身心障礙者技能競賽電腦中文 輸入職類 | 勞委會中部 辦公室 | 101/11/2~ 101/11/4 | 第 1 名 | 許庭碩 | 楊麗芳 謝靜儀 | |
| 101 | 第 12 屆全國身心障礙者技能競賽電腦中文 輸入職類 | 勞委會中部 辦公室 | 101/11/2~ 101/11/4 | 第 2 名 | 陳昶辰 | 楊麗芳 謝靜儀 | |
| 101 | 臺北市 101 學年度高級中等學校學生電腦 軟體設計競賽高商組 | 臺北市政府 教育局 | 101/11/4 | 團體獎 | 張煒杰 林俐慧 伍俊霖 郭明宜 | 邱碧珠 | |
| 101 | 臺北市 101 學年度高級中等學校學生電腦 軟體設計競賽高商組 | 臺北市政府 教育局 | 101/11/4 | 第 3 名 | 張煒杰 | 邱碧珠 | |
| 101 | 臺北市 101 學年度高級中等學校學生電腦 軟體設計競賽高商組 | 臺北市政府 教育局 | 101/11/4 | 佳作 | 林俐慧 | 邱碧珠 | |
| 101 | 臺北市 101 學年度高級中等學校學生電腦 軟體設計競賽高商組 | 臺北市政府 教育局 | 101/11/4 | 佳作 | 伍俊霖 | 邱碧珠 | |

近兩年日間部學生參加技(藝)能競賽統計表

| | | | | | | | |
|-----|----------------------------------|----------|-------------------|-------------|-----|-----|--|
| 101 | 臺北市 101 學年度高級中等學校學生電腦軟體設計競賽(高商組) | 台北市政府教育局 | 101/11/4 | 佳作 | 郭明宜 | 邱碧珠 | |
| 101 | 全國高級中等學校商科學生技藝競賽(職場英文) | 教育部中部辦公室 | 102/12/4~102/12/6 | 第 7 名並獲金手獎 | 唐子倩 | 張麗珍 | |
| 101 | 全國高級中等學校商科學生技藝競賽(會計資訊) | 教育部中部辦公室 | 102/12/4~102/12/6 | 第 12 名並獲金手獎 | 賴郁晴 | 李淑慎 | |
| 101 | 全國高級中等學校商科學生技藝競賽(電腦繪圖) | 教育部中部辦公室 | 102/12/4~102/12/6 | 第 22 名 | 陳彥婷 | 李建志 | |
| 101 | 全國高級中等學校商科學生技藝競賽(文書處理) | 教育部中部辦公室 | 102/12/4~102/12/6 | 第 28 名 | 伍俊霖 | 許佩棋 | |
| 101 | 全國高級中等學校商科學生技藝競賽(商業廣告) | 教育部中部辦公室 | 102/12/4~102/12/6 | 第 30 名 | 林佳燕 | 呂靜修 | |

未來三年日間部學生參加技(藝)能競賽預期目標

| 學 年 度 | 參賽名稱 (職種) | 主辦單位 | 預期(得獎)目標 | 備 註 |
|----------|--------------------------|---------------|--------------------|--------|
| 102 | 臺北市高級中等學校學生電腦軟體設計競賽(高商組) | 台北市政府教育局 | 團體獎：第一名，個人獎：至少前三名。 | |
| | 全國高級中等學校商科學生技藝競賽 | 教育部中部辦公室 | 前五名(二個)，金手獎(三個) | |
| | 全國技能競賽決賽(資訊技術)(圖文傳播) | 國際技能競賽中華民國委員會 | 前五名 | |
| 103 | 臺北市高級中等學校學生電腦軟體設計競賽(高商組) | 台北市政府教育局 | 團體獎：第一名，個人獎：至少前三名。 | |
| | 全國高級中等學校商科學生技藝競賽 | 教育部中部辦公室 | 前五名(三個)，金手獎(四個) | |
| | 全國技能競賽決賽(資訊技術)(圖文傳播) | 國際技能競賽中華民國委員會 | 前五名 | |
| 104 | 臺北市高級中等學校學生電腦軟體設計競賽(高商組) | 台北市政府教育局 | 團體獎：第一名，個人獎：至少前三名。 | |
| | 全國高級中等學校商科學生技藝競賽 | 教育部中部辦公室 | 前五名(三個)，金手獎(四個) | |
| | 全國技能競賽決賽(資訊技術)(圖文傳播) | 國際技能競賽中華民國委員會 | 前五名 | |

五、學校地理位置、低收入戶比率與教育投資率

| 低收入戶比率(%) | | |
|--|--|-------------------------|
| 縣市低收入戶比率 | (本項免填) | 本年度低收入戶數／縣市戶數 |
| 學校低收入戶比率 | 136/3455(3.9%) *日 93/2596 (3.6%) *夜 43/859(5%) | 本學年度日間部低收入戶學生數／日間部全校學生數 |
| 教育投資比(元/人) (本項公立學校免填) | | |
| 學年度 | 教育投資比 | 備註 |
| 近兩年教育投資比 | | *公立學校免填 |
| | | |
| 未來三年預期教育投資比 | | *公立學校免填 |
| | | |
| 註：1.教育投資比＝該學年度核銷總經費／該學年度日校學生數 2.有關學校教育投資比之詳細文字說明，請填寫於備註欄內 | | |

六、招生與就近入學

| 招生率及其增減率 | | | | | |
|----------------|-----|----------------|-----------------|------------------------|------------------------------------|
| 學年度 | | 日校報到 學生數(A) | 日校核定 招生人數(B) | 招生率(%) $C=A \div B$ | 招生增減率= (本學年度招生率)-(前一學年度 招生率) |
| 近兩年 招生狀況 | 100 | 863 | 855 | 101% | |
| | 101 | 856 | 855 | 100% | -1% |
| 未來三年 預期招生目標 | 102 | 834 | 834 | 100% | 0% |
| | 103 | 834 | 834 | 100% | 0% |
| | 104 | 834 | 834 | 100% | 0% |

| 就近入學率及其增減率 | | | | | | | | | | |
|--------------------|-----|--------------------------|---------------------|------------------------------|--|--|--------------------|----------------------|----------------|------------|
| 學年度 | | 高一日校來自 社區中學生 總數(D) | 日校高一 學生總數 (E) | 就近入學 率(%) $F=D \div E$ | 就近入 學增減 率=(本 學年度 招生率) -(前一 學年度 招生率) | 學校提供 國中申請 入學(不 含甄選入 學)百分 比(%) | 甄選入學 百分比 (%) | 學校提供 免試入學 百分比% | | |
| 近兩年 就近入學 狀況 | 100 | 249 | 842 | 26.6% | | | | 學區 登記 模式 | 國中 薦送 模式 | 學生申 請模式 |
| | | 101 | 246 | 875 | 28.11% | 1.51% | 30% | 0% | 0% | 0% |
| 未來三年 就近入學 目標 | 102 | 291 | 834 | 35% | 2% | 0% | 0% | 0% | 0% | 100% |
| | 103 | 333 | 834 | 40% | 2% | 0% | 0% | 0% | 0% | 100% |
| | 104 | 375 | 834 | 45% | 2% | 0% | 0% | 0% | 0% | 100% |

註：高一日校來自社區國中學生總數(D)係指：學校依高中職社區化所規劃之適性學習社區地理範圍所招收之該社區國中及鄰近國中應屆畢業生總人數

| 招生率及其增減率 | | | | | | |
|----------------|-----|----------------|-----------------|-----------------|------------------------------------|--|
| 學年度 | | 夜校報到 學生數(A) | 夜校核定 招生人數(B) | 招生率(%) C=A÷B | 招生增減率= (本學年度招生率)-(前一學年度 招生率) | |
| 近兩年 招生狀況 | 100 | 243 | 240 | 101% | | |
| | 101 | 241 | 240 | 100% | -1% | |
| 未來三年 預期招生目標 | 102 | 234 | 234 | 100% | 0 | |
| | 103 | 234 | 234 | 100% | 0 | |
| | 104 | 234 | 234 | 100% | 0 | |

| 就近入學率及其增減率 | | | | | | | | | | |
|--------------------|-----|-----------------------------------|---------------------|-----------------------|--|--|--------------------|----------------------|----------------|------------|
| 學年度 | | 高一夜 校來自 社區國 中學生 總數(D) | 夜校高一 學生總數 (E) | 就近入學 率(%) F=D÷E | 就近入 學增減 率=(本 學年度 招生率) -(前一 學年度 招生率) | 學校提供 國中申請 入學(不含 甄選入學) 百分比 (%) | 甄選入學 百分比 (%) | 學校提供 免試入學 百分比% | | |
| 近兩年 就近入學 狀況 | 100 | 82 | 243 | 33.7% | | | | 學區 登記 模式 | 國中 薦送 模式 | 學生申 請模式 |
| | | 101 | 85 | 241 | 35.2% | 1.5% | 30% | 0 | 0 | 0 |
| 未來三年 就近入學 目標 | 102 | 90 | 234 | 38.4% | 3.2% | 0 | 0 | 0 | 0 | 100% |
| | 103 | 100 | 234 | 42.7% | 4.3% | 0 | 0 | 0 | 0 | 100% |
| | 104 | 105 | 234 | 45% | 2.3% | 0 | 0 | 0 | 0 | 100% |

註：高一夜校來自社區國中學生總數(D)係指：學校依高中職社區化所規劃之適性學習社區地理範圍所招收之該社區國中及鄰近國中應屆畢業生總人數

貳、學校發展目標

一、學校基本資料

(一)校地面積：47,951 平方公尺，樓地板面積 89,603 平方公尺。

(二)校舍設施：

| 編號 | 項目名稱 | 數量 | 堪用情形 | 備註 |
|----|-------|-----|-------|-------------|
| 1 | 普通教室 | 73 | 堪用 | 建物超過 40 年 |
| 2 | 專科教室 | 21 | 堪用 | |
| 3 | 行政辦公室 | 17 | 堪用 | |
| 4 | 會議室 | 3 | 不足 | |
| 5 | 圖書館 | 1 | 堪用 | |
| 6 | 活動中心 | 1 | 堪用 | |
| 7 | 游泳池 | 0 | 不足 | |
| 8 | 網球場 | 0 | 不足 | |
| 9 | 風雨球場 | 0 | 不足 | |
| 10 | 籃球場 | 6 | 老舊須汰換 | 預計 102 年度更新 |
| 11 | 田徑場 | 1 | 良好 | 101 年度更新 |
| 12 | 停車場 | 1 | 不足 | |
| 13 | 廁所 | 247 | 堪用 | |

(三)班級數、學生及教師人數：目前班級日間部 68 班、夜間部 24 班，學生 3455 人，預計 102 年後班級數日間部 66 班、夜間部 24 班，105 年後日間部 66 班、夜間部 18 班。

| 學年度 | 日間部 | | | 特教班 | | | 體育班 | | | 夜間部 | | | 合計 | | |
|-----|-----|------|-----|-----|----|----|-----|----|----|-----|-----|----|----|------|-----|
| | 班級 | 學生 | 教師 | 班級 | 學生 | 教師 | 班級 | 學生 | 教師 | 班級 | 學生 | 教師 | 班級 | 學生 | 教師 |
| 98 | 66 | 2739 | 154 | 3 | 45 | 8 | 3 | 84 | 5 | 24 | 892 | 35 | 96 | 3804 | 216 |
| 99 | 66 | 2755 | 156 | 3 | 45 | 8 | 3 | 73 | 5 | 24 | 883 | 35 | 96 | 3781 | 215 |
| 100 | 64 | 2675 | 155 | 3 | 45 | 8 | 3 | 64 | 5 | 24 | 880 | 35 | 94 | 3664 | 211 |
| 101 | 62 | 2498 | 154 | 3 | 43 | 8 | 3 | 55 | 5 | 24 | 859 | 35 | 92 | 3455 | 210 |
| 102 | 60 | 2412 | 153 | 3 | 45 | 8 | 3 | 50 | 5 | 24 | 860 | 35 | 90 | 3367 | 205 |

(四)教職員編制：本(101)學年現行教師編制有教師 210 人(校長 1 人，導師 94 人，專任 76 人，兼任組長 28 人(含科主任 6 人)，兼任主任 11 人)，師資學歷研究所占 75.7%，大學及大專院校占 24.3%；行政人員 32 人(護理師、幹事等)，工友 11 人，總計 253 人。

二、學校願景與目標

(一)學校願景

近年來教改呼聲高漲、教育政策變遷快速，加上「少子化」的衝擊，高職教育已無法自外於多變的大環境，必須掌握時代脈動及教育需求，才能在新世紀持續發揮學校特色，並力求永續發展。本校堅持以人本、適性及民主化的精神，將「友善校園」、「適性發展」、「專業特色」、「全人教育」、「優質學校」等本校教育發展目標予以實踐；並以「國際化」、「人本化」、「民主化」、「適性化」、「多元化」、「科技化」等六項為本校校務發展的願景，



期盼能藉此計畫發揚士商辦學特色，型塑士商優質品牌。

(二) 發展目標

1. 卓越的學習成就
2. 專業的教學成效
3. 效能的學校行政
4. 多元的學習環境
5. 關懷的輔導工作
6. 民主的校務決策
7. 全人的品格發展
8. 整合的社區資源



(三) 發展策略

1. 配合 99 年職業學校群科課程實施，整合群科意見，透過課程發展委員會妥善規劃學校本位課程，開發士商特色課程。
2. 鼓勵老師組成學習社群，進行專業發展，提升教師專業素養，提升教學效果。
3. 提升行政同仁工作士氣與效率，增進服務品質，加強溝通協調，建立優質的行政團隊，發揮行政效率。
4. 改善老舊校舍、修建普通教室、增設專科教室、共同教室、會議室，營造多元學習的教育環境，讓學生獲得適性、均等的教育機會。
5. 強化圖書館實體與網路服務功能，增加師生使用便利。
6. 加強學校輔導工作，協助學生生涯規劃；減少不利於學生發展的差別待遇，讓弱勢學生得到應有的尊嚴，進而激發其學習潛能，達到「適性揚才」的教育價值。
7. 配合各項教育專案推動，促進校際合作，擴大學習領域與視野，積極建立學習夥伴關係，加強橫向與縱向聯繫，深化學習效果。
8. 追求卓越與精緻，持續創新，永續發展。

三、學校近三年績優表現及特色概述

(一)、學校聲望：

1. 學校辦學認真，商業類職業學校特色鮮明，為基北區國中畢業生選擇技職學校之首選，每學年度新生申請入學及免試入學送件率皆創新高。
2. 99 年獲台北市「教育 111 標竿學校認證」。
3. 101 年獲台北市優質學校評選學生學習單項獎。
4. 學校最近 1 次(101 年 9 月 13 日)接受學校評鑑之結果，評鑑總成績達 80 分，其中校長領導、行政管理、課程教學、學務輔導、社群互動、績效表現等均為一等。

(二)、教師專業：

1. 教師積極參行動研究及專題製作成果發表，教育創新與行動研究徵件團體獎連續獲得

第 10 屆第 2 名、第 11 屆、第 12 屆及第 13 屆第 1 名。

2. 國文科李瓊雲老師、英文科張玉英老師參加 100 年度職業學校數位化教師檔案製作榮獲特優。
3. 臺北市特殊優良教師評選：99 年度翁英傑老師獲優良教師；100 年度張玉英老師獲特殊優良教師，李瓊雲老師獲優良教師；101 年度李佳珍老師獲優良教師。
4. 商經科參加 99、100 年教學卓越獎評選，特組參加 101 年教學卓越獎評選，皆榮獲優選教學團隊。

(三)、學生表現：

1. 99、100、101 年畢業生參加四技二專統測成績有 80% 以上達國立學校標準；100 年商管群榜首、榜眼，101 年商管群榜眼、衛生護理類榜首、外語群日語類榜首皆為本校畢業。
2. 學生通過丙級技能檢定率達 90% 以上，以上，100 學年度畢業生平均每人可獲得 1.5 張證照。參加全國技能(藝)比賽，成績優異。

(四)、永續發展：

1. 設計「士林高商學生學習護照」，依照學生學習 6 個分項目標，將學生學習護照分編 6 冊，學生可依實際學習內容及成果，申請各個項目之認證。期待透過各類學習護照之實踐與完成，每一位士商人都能淬煉成為「六藝俱全、動靜有序、快樂的學習者」。
2. 辦理「教師專業發展評鑑」，促進校內專業對話與溝通，增進教學知能，形塑校園教學專業文化，提昇教師教學專業及實務分享氛圍。
3. 因應 12 年國教及少子化，本校積極調整班級總數，發展特色課程及順應產學界所需人力，將廣告設計科級應用外語科各增 1 班，商業經營科及國際貿易科則各減 2 班。
4. 擴大學生學習視野與廣身學習觸角，辦理國際交流教育活動，成果斐然。並利用學生集會時間進行深度分享，已擴大參與成就另類學習。
5. 鼓勵教師參加研習及進修第二專長，以因應未來師資需求調整。
6. 依 99 課綱精神，強化「專題製作」架構與內容，並積極發展本校本位及特色課程。
7. 全面校園 E 化管理，充實各項軟硬體設施，持續辦理校園優質化工程，為老舊校舍增添新風貌。



參、現況分析與診斷

以下就地理環境、學校規模、硬體設備、學生、家長、教師資源、行政人員、社區資源等向度，剖析本校現況。

| 因素 | S(優勢) | W(劣勢) | O(機會點) | T(威脅點) |
|------|--|---|--|---|
| 地理環境 | <ul style="list-style-type: none"> 緊鄰士林、劍潭捷運站，數十線公車經過本校，交通方便。 學區人文素養高，天文館、科學館、海洋館緊鄰本校。 | <ul style="list-style-type: none"> 社區內高中林立，外在競爭大。 | <ul style="list-style-type: none"> 本校辦學正常，各項競賽成績優良，深獲社區家長認同。 高中職多元入學方案，自主選才可發揮。 | <ul style="list-style-type: none"> 週遭知名高中林立，競爭大。 學校建築及設備老舊，且週邊離捷運車站較遠，影響部份學生就讀意願。 |
| 學校規模 | <ul style="list-style-type: none"> 校園皆為無障礙環境，營造友善校園空間。 校園綠美化逐年施工，改善教學環境。 | <ul style="list-style-type: none"> 校舍老舊，教室空間不足。 校內腹地不大，停車困難。 | <ul style="list-style-type: none"> 尚有許多空間可堪規劃利用。 可以開發專業優質之教學環境。 | <ul style="list-style-type: none"> 若干校內空間未充分規畫。 少子化現象有減班的潛在壓力。 |
| 硬體設備 | <ul style="list-style-type: none"> 各項教學設備齊全，基本設備良好。 全校網路主幹均為光纖網路，各辦公室均設有無線網路。 | <ul style="list-style-type: none"> 新科技設備缺經費購置。 重點運動項目專用練習場地設備未臻完整。 | <ul style="list-style-type: none"> 配合 99 年職業學校群科課程實施及類科規模調整，新增專業教室。 善用校友、社區及企業資源。 | <ul style="list-style-type: none"> 資本門補助會越來越少。 |
| 學生 | <ul style="list-style-type: none"> 升學意願高，升學目標明確。 自主管理能力強，民主素養高。 | <ul style="list-style-type: none"> 學生多非第一志願，部分自信心不足。 就讀高職之意願持續下降。 對應 102-4 | <ul style="list-style-type: none"> 藉類科班級數調整來提升學生素質。 多元方向規劃，朝向多元發展。 對應 102-2 對應 102-3 | <ul style="list-style-type: none"> 出生率下降、廣設高中，學生來源短缺。 社會價值觀日趨淺薄，學生自我意識高，不易導正。 對應 102-5 |
| 家長 | <ul style="list-style-type: none"> 家長願意參與學校事務，家長會能提供資源與贊助學校發展。 | <ul style="list-style-type: none"> 非社區型學校，家長廣布。 對應 102-4 | <ul style="list-style-type: none"> 家長會組織明確。 可以向家長募求贊助，擴充校內相關資源。 | <ul style="list-style-type: none"> 家長志工制度雖已建立，但尚未發揮最大效益。 |

| 因素 | S(優勢) | W(劣勢) | O(機會點) | T(威脅點) |
|------|---|--|---|---|
| 教師資源 | <ul style="list-style-type: none"> 教師富專業及教學熱誠，新進教師不斷加入教學行列。 具碩士學位以上教師眾多。 多位教師受有第二專長訓練。 | <ul style="list-style-type: none"> 習於單獨作業、自主研究。 缺少系統化專業成長活動。 欠缺內外部資源整合。 對應 102-1 | <ul style="list-style-type: none"> 教師人數控管數年，是調整結構的契機。 以團隊、創新方式達到精緻教學品質。 | <ul style="list-style-type: none"> 教育政策時有更動，教師不易跟上變化的速度。 對應 102-1 |
| 行政人員 | <ul style="list-style-type: none"> 工作能力高，富專業熱忱。 樂於付出，同仁多數持敬業態度。 | <ul style="list-style-type: none"> 行政汰換率高，造成經驗傳承出現斷層。 | <ul style="list-style-type: none"> 由於新進人員投入行政體系，可促使行政工作注入活力新血。 | <ul style="list-style-type: none"> 資深教師投入行政比例不高，使得行政運作仍欠缺成熟度與統籌能力。 |
| 社區資源 | <ul style="list-style-type: none"> 鄰近為士林商圈，商業活動項目繁多，提供就業發展。 | <ul style="list-style-type: none"> 非社區型學校，與社區居民互動較少。 對應 102-4 | <ul style="list-style-type: none"> 與策略聯盟學校合作，提供學生預修課程。 提供未來產學合作之發展機會。 | <ul style="list-style-type: none"> 社區的變異性大，不易掌握與持續。 |

子計畫內容對應

- 一、102-1 教師專業成長-全面提升教師教育專業能力計畫
- 二、102-2 活化英語教學-培養學生良好語言溝通能力計畫
- 三、102-3 神乎其技-藝能超群計畫計畫
- 四、102-4 認識技職教育-鼓勵國中生多元選擇計畫
- 五、102-5 悅讀閱樂-深耕閱讀成長計畫

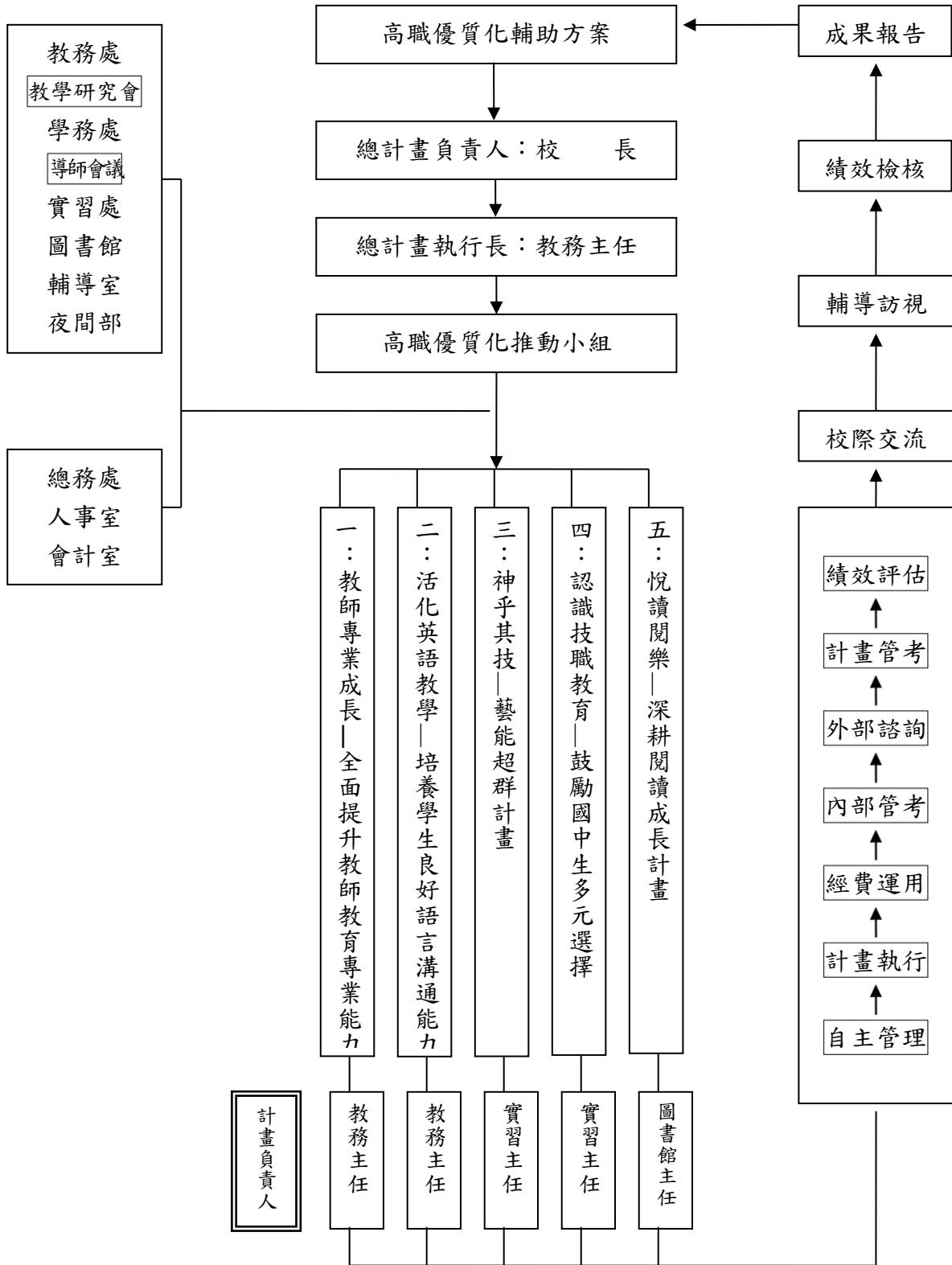


肆、規劃辦理子計畫名稱及期程

| 計畫編號 | 子計畫名稱 (請依辦理學年度 順序填寫) | 期程 | | | 辦理項目 | | | | | | | | |
|-------|-----------------------------|------------|------------|------------|--------------|--------------|--------------|--------------|--------------|--------------|--------------|--------------|--------------|
| | | 102 學年度 | 103 學年度 | 104 學年度 | 提升學校 行政效能 | 精進學校 本位課程 | 深化教師 教學專業 | 促進學生 多元學習 | 加強適性 學習課程 | 辦理技藝 教育方案 | 產學攜手 建教合作 | 推動學生 就近入學 | 強化人文 藝術素養 |
| 102-1 | 教師專業成長- 全面提升教師 教育專業能力 | √ | √ | √ | | | √ | | | | | | |
| 102-2 | 活化英語教學- 培養學生良好 語言溝通能力 | √ | √ | √ | | √ | | | | | | | |
| 102-3 | 神乎其技-藝能 超群計畫 | √ | √ | √ | | | | | | √ | | | |
| 102-4 | 認識技職教育- 鼓勵國中生多 元選擇 | √ | √ | √ | | | | | | | | √ | |
| 102-5 | 悅讀閱樂-深耕 閱讀成長計畫 | √ | √ | √ | | | | | | | | | √ |
| | | | | | | | | | | | | | |
| | | | | | | | | | | | | | |
| | | | | | | | | | | | | | |

伍、學校自主管理

一、推動組織架構



二、檢核制度

為有效推動 102 學年度本校優質化，建構全校師生自主管理機制，二級績效檢核制度說明如下：

| 內容 項次 | 二級績效檢核人：校長 | | 一級績效檢核人：負責處室主任 | | | 備註 |
|----------|---------------------|-----|----------------|-------------|------|----|
| | 計畫名稱 | 召集人 | 負責人 | 協辦單位 | 參與對象 | |
| 102-1 | 教師專業成長-全面提升教師教育專業能力 | 校長 | 教務主任 | 圖書館、各科科主任 | 全校教師 | |
| 102-2 | 活化英語教學-培養學生良好語言溝通能力 | 校長 | 教務主任 | 應外科主任 | 全校學生 | |
| 102-3 | 神乎其技-藝能超群計畫 | 校長 | 實習主任 | 各科科主任 | 全校學生 | |
| 102-4 | 認識技職教育-鼓勵國中生多元選擇 | 校長 | 實習主任 | 教務處、各科科主任 | 全校學生 | |
| 102-5 | 悅讀閱樂-深耕閱讀成長計畫 | 校長 | 圖書館主任 | 總務處主任、各科科主任 | 全校學生 | |

臺北市立士林高級商業職業學校

高職優質化輔助方案自主管理工作辦理流程表

| | | | | | | | | | | | | | |
|----------|---------------|----|-----|-----|-----|------|----|----|----|----|----|--------------------------|-----------------|
| 計畫名稱 | 臺北市立高職優質化輔助方案 | | | | | | | | | | | | |
| 執行時間 | 102年8月-103年7月 | | | | | | | | | | | | |
| 工作內容 | 102年 | | | | | 103年 | | | | | | 備註 | |
| | 8月 | 9月 | 10月 | 11月 | 12月 | 1月 | 2月 | 3月 | 4月 | 5月 | 6月 | | 7月 |
| 進度與績效管考 | ————— | | | | | | | | | | | 每月第四週由負責處室填寫後交總管考彙整進行管考。 | |
| 進度與經費管考 | ————— | | | | | | | | | | | 每月第四週由負責處室填寫後交會計室彙整進行管考。 | |
| 月績效彙整 | ————— | | | | | | | | | | | | |
| 管考會議 | ————— | | | | | | | | | | | 每月底檢核執行進度及績效 | |
| 優質化推動委員會 | —— | | —— | | —— | | —— | | —— | | —— | | 各計畫績效評估、追蹤與改善建議 |
| 季績效彙整 | | | —— | | —— | | —— | | —— | | —— | | |
| 專家諮詢輔導 | | | —— | | | | —— | | | | | | |
| 輔導訪視 | | | | | | | —— | —— | —— | | | | |
| 績效檢核 | | | | | —— | | | | | | —— | | |
| 期末報告 | | | | | | | | | | | —— | | |

臺北市立士林高級商業職業學校

高職優質化輔助方案工作督導執行進度報告與管制單

○○年○○月份執行進度報告與管制單

| 執行進度報告表 | | | | | |
|--------------|-----------------------|---------------------------|-----|--------|--|
| 計畫名稱 | | | | | |
| 辦理事項 | 1 | | | | |
| | 2 | | | | |
| | 3 | | | | |
| | 4 | | | | |
| 執行期程 | 102年8月 至 103年7月 | 經費分配 | 經常門 | | |
| | | | 資本門 | | |
| 績效考核 部定指標 | | 績效考核 校定指標 | | | |
| 填表人 | | 管考人 | | | |
| 執行摘要 | | 差異說明與改善對策 【符合進度、落後、其他】 | | 績效考核自評 | |
| 1 | | | | | |
| 2 | | | | | |
| 3 | | | | | |

總管考

總執行

總督導



陸、子計畫內容與經費

一、計畫編號：102-1

| | | | | |
|--------|--|-----------------|---------|-------------|
| 一、計畫名稱 | 教師專業成長—全面提升教師教育專業能力 | | | |
| 二、計畫目標 | 1. 建置數位學習平台，鼓勵教師從事數位教材研發，提供學生活潑多元的學習環境。 2. 辦理教師專業發展評鑑，增進教師專業素養。 3. 推動教師成立專業學習社群，鼓勵教師自發性進行省思、探究、合作、對話、分享與學習，全面提升教學品質。 4. 鼓勵教師參與進修、研習及進行行動研究。 | | | |
| 三、工作內涵 | 工作項目 | 辦理處室 | 實施對象 | 辦理時程 |
| | 1. 辦理教師數位教材製作研習 | 教務處、圖書館、各科教學研究會 | 全校教師 | 102-104 學年度 |
| | 2. 建置數位教材管理平台 | 教務處、圖書館、各科教學研究會 | 全校教師 | 102-104 學年度 |
| | 3. 辦理教師專業知能研習 | 教務處 | 全校教師 | 102-104 學年度 |
| | 4. 辦理教師專業發展評鑑 | 教務處 | 全校教師 | 102-104 學年度 |
| | 5. 成立教師專業學習社群 | 教務處 | 全校教師 | 102-104 學年度 |
| 四、經費需求 | 期程 | 資本門(仟元) | 經常門(仟元) | 合計(仟元) |
| | 102 學年度 | 312.5 | 219.5 | 532 |
| | 103 學年度 | 312.5 | 219.5 | 532 |
| | 104 學年度 | 312.5 | 219.5 | 532 |
| | 總計 | 937.5 | 658.5 | 1596 |

| | | | | | | | | | |
|----------|-----------------------------------|--|------------|---------|------------|---------|------------|---------|----|
| 五、預期效益 | | 1. 教師研發數位教材，並建置數位教材管理平台，營造學生數位學習環境。 2. 藉「教師專業發展評鑑」及「教師專業學習社群」結合之專業成長循環，以強化教師教學專業能力，提昇優質教學品質。 3. 鼓勵教師進修研習，成為優質專業教師。 | | | | | | | |
| | | 指標項目 | | 102 學年度 | | 103 學年度 | | 104 學年度 | |
| | | | | 目標 | 績效 | 目標 | 績效 | 目標 | 績效 |
| 部定 指標 | 教師專業 學習社群 -採行學校 本位模式 | 學科/ 群科 | 4 | | 6 | | 9 | | |
| | | 專業 學習 主題 | 2 | | 2 | | 2 | | |
| | 教師進修-專任教師 平均進修研習時數 (小時/人) | | 58 時/ 人 | | 60 時/ 人 | | 62 時/ 人 | | |
| | 教師專業發展-已參 加本部教師專業發 展評鑑計畫(人) | | 140 | | 160 | | 180 | | |
| 校訂 指標 | 數位教材製作件數 | | 25 件 | | 40 件 | | 50 件 | | |
| | 辦理教師專業知能 研習 | | 12 場 | | 12 場 | | 12 場 | | |

(102-1 教師專業成長)

102 學年度子計畫社群成員一覽表 (102 年 8 月至 103 年 7 月)

| | | 姓名 | 職稱 | 工作項目 |
|----|-----|-----|--------|------------------|
| 1 | 主持人 | 周靜宜 | 教務主任 | 規劃子計畫各項活動計畫及辦理期程 |
| 2 | 成員 | 洪華廷 | 教學組長 | 規劃子計畫各項活動計畫及辦理期程 |
| 3 | 成員 | 王麗慧 | 商經科主任 | 推動子計畫各項活動 |
| 4 | 成員 | 徐秀曼 | 會計科主任 | 推動子計畫各項活動 |
| 5 | 成員 | 陳柏升 | 國貿科主任 | 推動子計畫各項活動 |
| 6 | 成員 | 劉家欣 | 資處科主任 | 推動子計畫各項活動 |
| 7 | 成員 | 陳妍潔 | 應外科主任 | 推動子計畫各項活動 |
| 8 | 成員 | 呂靜修 | 廣設科主任 | 推動子計畫各項活動 |
| 9 | 成員 | 謝湘麗 | 國文科召集人 | 推動子計畫各項活動 |
| 10 | 成員 | 陳冠廷 | 數學科召集人 | 推動子計畫各項活動 |

填表說明：

- 1.學校校長、處室(科)主任、組長、導師及專任教師等成員，均可以擔任子計畫主持人。
- 2.每項子計畫之成員以不超過 10 人為原則。
- 3.各子計畫之規劃內涵以擴大層面全校參與（教職員工生）為目標。

(102-1 教師專業成長)

102 學年度子計畫進度預定表 (102 年 8 月至 103 年 7 月)

請劃“○”圈選執行月份

| 執行月份 工作項目 | | 102 年 | | | | | 103 年 | | | | | | |
|--------------|--------------|-------|---|----|----|----|-------|---|---|---|---|---|---|
| | | 8 | 9 | 10 | 11 | 12 | 1 | 2 | 3 | 4 | 5 | 6 | 7 |
| 1 | 辦理教師數位教材製作研習 | ○ | ○ | ○ | ○ | ○ | ○ | ○ | ○ | ○ | ○ | | |
| 2 | 建置數位教材管理平台 | ○ | ○ | ○ | ○ | | | | | | | | |
| 3 | 辦理教師專業知能研習 | | | ○ | ○ | ○ | ○ | ○ | ○ | ○ | ○ | ○ | |
| 4 | 辦理教師專業發展評鑑 | ○ | ○ | ○ | ○ | ○ | ○ | ○ | ○ | ○ | ○ | ○ | ○ |
| 5 | 成立教師專業學習社群 | ○ | ○ | ○ | ○ | ○ | | ○ | ○ | ○ | ○ | ○ | |
| | | | | | | | | | | | | | |
| | | | | | | | | | | | | | |
| | | | | | | | | | | | | | |
| | | | | | | | | | | | | | |
| | | | | | | | | | | | | | |
| | | | | | | | | | | | | | |

填表說明：1.子計畫工作項目臚列以擇要簡明為原則。

2.各子計畫應珍視資源並依預定進度定期召開會議管控進度。

(102-1 教師專業成長) 102 會計年度概算表(102 年 8 月至 12 月)

單位：仟元

| 名稱 | | 單位 | 數量 | 單價 | 總價 | 說明(請說明內容用途) |
|--------------------|-----|----|-----|------|------|--------------------------------|
| (一)經常門 | | | | | | |
| 業務費 | 鐘點費 | 節 | 4 | 0.8 | 3.2 | 內聘研習講座 |
| | 鐘點費 | 節 | 16 | 1.6 | 25.6 | 外聘研習講座 |
| | 印刷費 | 份 | 600 | 0.05 | 30 | 補助自編補充教材印製(學生用)、優質化相關表冊及研習資料印刷 |
| | 小計 | | | | 58.8 | |
| 雜支 | 雜支 | 式 | 1 | 2.2 | 2.2 | 文具用品、紙張、資訊耗材、資料夾、郵資及誤餐費等 |
| | 小計 | | | | 2.2 | |
| 獎補助費 | | | | | 0 | |
| | 小計 | | | | 0 | |
| 經常門小計 | | | | | 61 | |
| (二)資本門 | | | | | | |
| 設備費 | 伺服器 | 部 | 1 | 180 | 180 | 推動教師專業發展評鑑系統使用 |
| 資本門小計 | | | | | 180 | |
| 102 會計年度(8-12 月)小計 | | | | | 241 | |

承辦人：洪華廷

承辦主任：周靜宜

會計主任：曾瓊瑩

校長：黃贊瑾



(102-1 教師專業成長) 103 會計年度概算表(103 年 1 月至 7 月)

單位：仟元

| 名稱 | 單位 | 數量 | 單價 | 總價 | 說明(請說明內容用途) | |
|-------------------|-------|----|-----|------|-------------|------------------------------------|
| (一)經常門 | | | | | | |
| 業務費 | 鐘點費 | 節 | 4 | 0.8 | 3.2 | 內聘研習講座 |
| | 鐘點費 | 節 | 16 | 1.6 | 25.6 | 外聘研習講座 |
| | 物品耗材費 | 式 | 1 | 6 | 6 | 辦理教師專業發展評鑑、教師研習耗材、研習海報印刷及印刷油墨紙張耗材等 |
| | 印刷費 | 份 | 400 | 0.05 | 20 | 補助自編補充教材印製(學生用)、優質化相關表冊及研習資料印刷 |
| | 旅運費 | 人次 | 6 | 0.7 | 4.2 | 外聘講師、專業諮詢人員、參與優質化相關研習或活動人員差旅費 |
| | 諮詢費 | 人次 | 3 | 2 | 6 | 優質化專家諮詢 |
| | 小計 | | | | 65 | |
| 雜支 | 雜支 | 式 | 1 | 3 | 3 | 文具用品、紙張、資訊耗材、資料夾、郵資及誤餐費等 |
| | 小計 | | | | 3 | |
| 獎補助費 | | | | | 0 | |
| | 小計 | | | | 0 | |
| 經常門小計 | | | | 68 | | |
| (二)資本門 | | | | | | |
| 設備費 | 數位攝影機 | 部 | 1 | 34 | 34 | 教師專業評鑑使用 |
| | 資料庫軟體 | 套 | 1 | 98 | 98 | 教師專業發展評鑑網頁使用資料庫軟體(含設計費) |
| 資本門小計 | | | | 132 | | |
| 103 會計年度(1-7 月)小計 | | | | 200 | | |

承辦人：洪華廷

承辦主任：周靜宜

會計主任：曾瓊瑩

校長：黃贊瑾



一、計畫編號：102-2

| | | | | | | | | |
|--------|--|-------------------|---------|-------------|---------|-------------|---------|----|
| 一、計畫名稱 | 活化英語教學-培養學生良好語言溝通能力 | | | | | | | |
| 二、計畫目標 | 1. 辦理校內各項英語文競賽及活動，提升學生學習英語的動機。 2. 積極輔導學生參加英語文檢定，加強學生聽、說、讀、寫的能力。 | | | | | | | |
| 三、工作內涵 | 工作項目 | 辦理處室 | 實施對象 | 辦理時程 | | | | |
| | 辦理學生英語夏令營 | 教務處、學務處 | 全校學生 | 102-104 學年度 | | | | |
| | 辦理學生英語歌唱比賽 | 教務處、英文科教學研究會 | 二年級學生 | 102-104 學年度 | | | | |
| | 辦理學生英語讀者劇場比賽 | 教務處、英文科教學研究會 | 一年級學生 | 102-104 學年度 | | | | |
| | 開設英檢課輔班 | 教務處 | 全校學生 | 102-104 學年度 | | | | |
| 四、經費需求 | 期程 | 資本門(仟元) | 經常門(仟元) | 合計(仟元) | | | | |
| | 102 學年度 | 525 | 661.6 | 1186.6 | | | | |
| | 103 學年度 | 525 | 661.6 | 1186.6 | | | | |
| | 104 學年度 | 525 | 661.6 | 1186.6 | | | | |
| | 總計 | 1575 | 1984.8 | 3559.8 | | | | |
| 五、預期效益 | 1. 透過多元競賽方式提昇學生學習英文的興趣、增進學生英語表達能力。 2. 逐年提高學生通過各類英檢人數。 3. 藉由相互競賽、觀摩的機會，拓展個人視野、學習欣賞他人及培養團隊合作的精神。 | | | | | | | |
| | 指標項目 | | 102 學年度 | | 103 學年度 | | 104 學年度 | |
| | | | 目標 | 績效 | 目標 | 績效 | 目標 | 績效 |
| | 部定指標 | 全校學生通過相當全民英檢初級之人數 | 200 人 | | 300 人 | | 400 人 | |
| | | 全校學生通過相當全民英檢中級之人數 | 50 人 | | 60 人 | | 70 人 | |
| 校訂指標 | 全校學生參加英語文競賽及活動 | 每人每學年至少參加一項 | | 每人每學年至少參加一項 | | 每人每學年至少參加一項 | | |

(102-2 活化英語教學)

102 學年度子計畫社群成員一覽表 (102 年 8 月至 103 年 7 月)

| | | 姓名 | 職稱 | 工作項目 |
|----|-----|-----|-------|------------------|
| 1 | 主持人 | 周靜宜 | 教務主任 | 規劃子計畫各項活動計畫及辦理期程 |
| 2 | 成員 | 陳妍潔 | 應外科主任 | 規劃子計畫各項活動計畫及辦理期程 |
| 3 | 成員 | 蘇于瑄 | 實研組長 | 推動子計畫各項活動 |
| 4 | 成員 | 洪儷倩 | 英語科教師 | 推動子計畫各項活動 |
| 5 | 成員 | 耿尚瑜 | 英語科教師 | 推動子計畫各項活動 |
| 6 | 成員 | 張美鈴 | 英語科教師 | 推動子計畫各項活動 |
| 7 | 成員 | 陳俊儒 | 英語科教師 | 推動子計畫各項活動 |
| 8 | 成員 | 吳婉滢 | 英語科教師 | 推動子計畫各項活動 |
| 9 | 成員 | 黃美芳 | 英語科教師 | 推動子計畫各項活動 |
| 10 | 成員 | 臧明煥 | 英語科教師 | 推動子計畫各項活動 |
| | | | | |

(102-2 活化英語教學)

102 學年度子計畫進度預定表 (102 年 8 月至 103 年 7 月)

請劃“○”圈選執行月份

| 執行月份 工作項目 | | 102 年 | | | | | 103 年 | | | | | | |
|--------------|--------------|-------|---|----|----|----|-------|---|---|---|---|---|---|
| | | 8 | 9 | 10 | 11 | 12 | 1 | 2 | 3 | 4 | 5 | 6 | 7 |
| 1 | 辦理學生英語夏令營 | | | | | | | | | | ○ | ○ | ○ |
| 2 | 辦理學生英語歌唱比賽 | | | ○ | ○ | | | | | | | | |
| 3 | 辦理學生英語讀者劇場比賽 | | | | | | | | ○ | ○ | | | |
| 4 | 開設英檢課輔班 | | ○ | ○ | ○ | ○ | | | ○ | ○ | ○ | ○ | |
| | | | | | | | | | | | | | |
| | | | | | | | | | | | | | |
| | | | | | | | | | | | | | |
| | | | | | | | | | | | | | |
| | | | | | | | | | | | | | |
| | | | | | | | | | | | | | |
| | | | | | | | | | | | | | |
| | | | | | | | | | | | | | |

填表說明：1.子計畫工作項目臚列以擇要簡明為原則。

2.各子計畫應珍視資源並依預定進度定期召開會議管控進度。

(102-2 活化英語教學) 102 會計年度概算表(102 年 8 月至 12 月)

單位：仟元

| 名稱 | 單位 | 數量 | 單價 | 總價 | 說明(請說明內容用途) | |
|--------------------|----------|----|-----|------|-------------|----------------------------------|
| (一)經常門 | | | | | | |
| 業務費 | 鐘點費 | 節 | 50 | 0.55 | 27.5 | 校內授課、輔導老師鐘點費 (各項英文比賽、英檢班) |
| | 鐘點費 | 節 | 6 | 1.6 | 9.6 | 外聘研習講座 |
| | 鐘點費 | 人次 | 2 | 2 | 4 | 外聘競賽評審鐘點費 |
| | 物品耗材費 | 式 | 1 | 5 | 5 | 耗材、紙張等辦公用品 |
| | 小計 | | | | 46.1 | |
| 雜支 | 雜支 | 式 | 1 | 1.9 | 1.9 | 文具用品、紙張、資訊耗 材、資料夾、郵資及誤餐費 等 |
| | 小計 | | | | 1.9 | |
| 獎補助 費 | 學生獎(助)學金 | 人 | 50 | 0.2 | 10 | 獎勵各項英文比賽活動得 獎同學 |
| | 學生獎(助)學金 | 人 | 100 | 0.1 | 10 | 獎勵通過相當全民英檢初 級同學 |
| | 學生獎(助)學金 | 人 | 30 | 0.5 | 15 | 獎勵通過相當全民英檢中 級同學 |
| | 小計 | | | | 35 | |
| 經常門小計 | | | | 83 | | |
| (二)資本門 | | | | | | |
| 設備費 | | | | | | |
| 資本門小計 | | | | 0 | | |
| 102 會計年度(8-12 月)小計 | | | | 83 | | |

承辦人：陳妍潔

承辦主任：周靜宜

會計主任：曾瓊瑩

校長：黃贊瑾



(102-2 活化英語教學) 103 會計年度概算表(103 年 1 月至 7 月)

單位：仟元

| 名稱 | 單位 | 數量 | 單價 | 總價 | 說明(請說明內容用途) | |
|---------------|----------|----|-----|-------|-------------|--|
| (一)經常門 | | | | | | |
| 業務費 | 鐘點費 | 節 | 50 | 0.55 | 27.5 | 校內授課、輔導老師鐘點費(各項英文比賽、英檢班) |
| | 鐘點費 | 節 | 72 | 0.4 | 28.8 | 夏令營教師 |
| | 鐘點費 | 節 | 72 | 0.8 | 57.6 | 夏令營外籍教師 |
| | 鐘點費 | 節 | 6 | 1.6 | 9.6 | 外聘研習講座 |
| | 鐘點費 | 人次 | 2 | 2 | 4 | 外聘競賽評審鐘點費 |
| | 物品耗材費 | 式 | 1 | 15 | 15 | 耗材、紙張等辦公用品 |
| | 印刷費 | 份 | 350 | 0.1 | 35 | 英語夏令營研習手冊、講義、課程相關資料、研習證書之印製 |
| | 車租 | 車日 | 2 | 10 | 20 | 夏令營車租 |
| | 諮詢費 | 人次 | 3 | 2 | 6 | 優質化專家諮詢 |
| | 投影布幕 | 幅 | 58 | 4 | 232 | 於各班級教室配合英檢教學與軟體、檢定輔導、夏令營使用 |
| 小計 | | | | 435.5 | | |
| 雜支 | 雜支 | 式 | 1 | 79.5 | 79.5 | 夏令營師生誤餐、佈置、海報製作、文具用品、紙張、資訊耗材、資料夾、郵資等其他雜支 |
| | 小計 | | | | 79.5 | |
| 獎補助費 | 學生獎(助)學金 | 人 | 30 | 0.2 | 6 | 獎勵各項英文比賽活動得獎同學 |
| | 學生獎(助)學金 | 人 | 100 | 0.1 | 10 | 獎勵通過相當全民英檢初級同學 |
| | 學生獎(助)學金 | 人 | 30 | 0.5 | 15 | 獎勵通過相當全民英檢中級同學 |
| | 小計 | | | | 31 | |
| 經常門小計 | | | | 546 | | |
| (二)資本門 | | | | | | |
| 設備費 | | | | | | |



| | | |
|-------------------|-----|--|
| 資本門小計 | 0 | |
| 101 會計年度(1-7 月)小計 | 546 | |

承辦人：陳妍潔

承辦主任：周靜宜

會計主任：曾瓊瑩

校長：黃贊瑾

一、計畫編號：102-3

| | | | | | | | | | |
|---------------|----------------|---|-----------------|------------|-------------|------------|----|--------|----|
| 一、計畫名稱 | | 神乎其技、藝能超群計畫 | | | | | | | |
| 二、計畫目標 | | 1. 讓學生發揮所學，模擬商店真實情境實際操作，使學生具備專業及實作能力，並同時養成創造、協調、人際溝通、解決問題及回饋社會的能力，發展真善美的品格，達成全人教育之目標。 2. 配合政府證照政策，積極輔導學生精進專業，持續提升檢定合格率。 3. 鼓勵參與各類競賽、實習活動，增加學生學習、觀摩之機會。 4. 發掘技藝優良學生，開發學生多元潛能，使技藝精湛學生得以適性發展，同時具備升學與就業之競爭力。 | | | | | | | |
| 三、工作內涵 | | 工作項目 | | 辦理處室 | 實施對象 | 辦理時程 | | | |
| | | 1.辦理『士商四月天、商業季』 | | 實習處 | 全體日高二、夜高三學生 | 102~104學年度 | | | |
| | | 2.辦理技能檢定輔導班 | | 實習處 教務處 | 本校全體學生 | 102~104學年度 | | | |
| | | 3.設置技藝優秀學生獎勵 | | 實習處 | 績優有潛力學生 | 102~104學年度 | | | |
| | | 4.辦理『商業、設計及外語』體驗營隊，讓學生提前認識科大科系所學，以利了解自我興趣 | | 實習處 | 本校全體學生 | 102~104學年度 | | | |
| 四、經費需求 | | 期程 | 資本門(仟元) | 經常門(仟元) | | 合計(仟元) | | | |
| | | 102學年度 | 475 | 457.1 | | 932.1 | | | |
| | | 103學年度 | 475 | 457.1 | | 932.1 | | | |
| | | 104學年度 | 475 | 457.1 | | 932.1 | | | |
| | | 總計 | 1425 | 1371.3 | | 2796.3 | | | |
| 五、預期效益 | | 1. 乙、丙級檢定合格率逐年提升。 2. 『士商四月天、商業季』店營業額與來客數逐年提升。 3. 鼓勵學生參加技能(藝)競賽，提高獲獎人數。 4. 輔導學生認識科大系所，協助學生了解自我性向及發展目標。 | | | | | | | |
| | | 指標項目 | | 102學年度 | | 103學年度 | | 104學年度 | |
| | | | | 目標 | 績效 | 目標 | 績效 | 目標 | 績效 |
| | | 部定指標 | 畢業生丙級檢定合格百分比(%) | 115% | | 120% | | 125% | |
| | | | 畢業生乙級檢定合格人數 | 145 | | 160 | | 170 | |
| 校訂指標 | 技藝競賽獲獎人數 | 6 | | 6 | | 6 | | | |
| | 『士商四月天、商業季』來客數 | 22,000人 | | 23,000人 | | 24,000人 | | | |

(102-3 神乎其技、藝能超群計畫)

102 學年度子計畫社群成員一覽表 (102 年 8 月至 103 年 7 月)

| | | 姓名 | 職稱 | 工作項目 |
|---|-----|-----|--------|------------------|
| 1 | 主持人 | 陳澤宏 | 實習主任 | 規劃子計畫各項活動計畫及辦理期程 |
| 2 | 成員 | 高煌明 | 實習組長 | 規劃子計畫各項活動計畫及辦理期程 |
| 3 | 成員 | 許瑛翎 | 建教合作組長 | 推動子計畫各項活動 |
| 4 | 成員 | 王麗慧 | 商經科主任 | 推動子計畫各項活動 |
| 5 | 成員 | 徐秀曼 | 會計科主任 | 推動子計畫各項活動 |
| 6 | 成員 | 陳柏升 | 國貿科主任 | 推動子計畫各項活動 |
| 7 | 成員 | 劉家欣 | 資處科主任 | 推動子計畫各項活動 |
| 8 | 成員 | 陳妍潔 | 應外科主任 | 推動子計畫各項活動 |
| 9 | 成員 | 呂靜修 | 廣設科主任 | 推動子計畫各項活動 |
| | | | | |

(102-3 神乎其技、藝能超群計畫)

102 學年度子計畫進度預定表 (102 年 8 月至 103 年 7 月)

請劃“○”圈選執行月份

| 執行月份 工作項目 | | 102 年 | | | | | 103 年 | | | | | | |
|--------------|---|-------|---|----|----|----|-------|---|---|---|---|---|---|
| | | 8 | 9 | 10 | 11 | 12 | 1 | 2 | 3 | 4 | 5 | 6 | 7 |
| 1 | 辦理『士商四月天、商業季』 | | ○ | ○ | ○ | ○ | ○ | ○ | ○ | ○ | ○ | | |
| 2 | 辦理技能檢定輔導班 | | ○ | ○ | ○ | ○ | | | ○ | ○ | ○ | ○ | |
| 3 | 設置技藝優秀學生獎勵 | | | ○ | ○ | ○ | ○ | ○ | ○ | ○ | ○ | ○ | |
| 4 | 辦理『商業、設計及外語』 體驗營隊，讓學生提前認識 科大科系所學，以利了解 自我興趣 | | | | | | | | ○ | ○ | ○ | ○ | ○ |
| | | | | | | | | | | | | | |
| | | | | | | | | | | | | | |

填表說明：1.子計畫工作項目臚列以擇要簡明為原則。

2.各子計畫應珍視資源並依預定進度定期召開會議管控進度。

(102-3 神乎其技、藝能超群計畫) 102 會計年度概算表(102 年 8 月至 12 月)

單位：仟元

| 名稱 | 單位 | 數量 | 單價 | 總價 | 說明(請說明內容用途) | |
|----------------|--------------------|----|------|-----|-------------|--------------------------|
| (一) 經常門 | | | | | | |
| 業務費 | 鐘點費 | 節 | 5 | 0.4 | 2 | 辦理『士商四月天、商業季』校內課程講師費 |
| | 鐘點費 | 節 | 72 | 0.4 | 28.8 | 辦理各職種技能輔導課校內課程講師費 |
| | 材料費 | 人次 | 1068 | 0.1 | 106.8 | 各職種技能檢定、競賽學生使用耗材費用 |
| | 小計 | | | | 137.6 | |
| 雜支 | 雜支 | 式 | 1 | 5.8 | 5.8 | 文具用品、紙張、資訊耗材、資料夾、郵資及誤餐費等 |
| | 小計 | | | | 5.8 | |
| 獎補助費 | 全班 100%取得丙級獎勵金(班級) | 班 | 12 | 2 | 24 | 班級丙檢通過率 100% |
| | 全班 90%取得丙級獎勵金(班級) | 班 | 11 | 1 | 11 | 班級丙檢通過率 90% |
| | 全班 80%取得丙級獎勵金(班級) | 班 | 3 | 0.5 | 1.5 | 班級丙檢通過率 80% |
| | 全國技藝(能)第一名獎學金 | 人 | 2 | 5 | 10 | 技藝(能)第一名獎學金 |
| | 全國技藝(能)第二名獎學金 | 人 | 2 | 3 | 6 | 技藝(能)第二名獎學金 |
| | 全國技藝(能)第三名獎學金 | 人 | 2 | 1.5 | 3 | 技藝(能)第三名獎學金 |
| | 區域競賽第一名 | 人 | 1 | 1 | 1 | 臺北市程式設計比賽 |
| | 區域競賽第二名 | 人 | 2 | 0.8 | 1.6 | 臺北市程式設計比賽 |
| | 區域競賽第三名 | 人 | 3 | 0.5 | 1.5 | 臺北市程式設計比賽 |
| | 小計 | | | | 59.6 | |
| 經常門小計 | | | | 203 | | |
| (二) 資本門 | | | | | | |
| 設備費 | | | | | | |
| 資本門小計 | | | | 0 | | |
| 102 會計年度總計 | | | | 203 | | |

承辦人：高煌明

承辦主任：陳澤宏

會計主任：曾瓊瑩

校長：黃贊瑾

(102-3 神乎其技、藝能超群計畫) 103 會計年度概算表(103 年 1 月至 7 月)

單位：仟元

| 名稱 | 單位 | 數量 | 單價 | 總價 | 說明(請說明內容用途) | |
|----------------|----------------|-----|-----|------|-------------|--|
| (一) 經常門 | | | | | | |
| 業務費 | 鐘點費 | 節 | 8 | 0.4 | 3.2 | 辦理『士商四月天、商業季』校內課程講師費 |
| | 鐘點費 | 節 | 120 | 0.4 | 48 | 辦理技能輔導課校內課程講師費 |
| | 鐘點費 | 節 | 15 | 1.6 | 24 | 『商業、設計及外語』體驗營隊外聘講師鐘點費 |
| | 材料費 | 人次 | 450 | 0.2 | 90 | 『商業、設計及外語』體驗營隊 |
| | 租車費 | 車/天 | 2 | 8 | 16 | 辦理『士商四月天、商業季』宣傳活動 |
| | 印刷費 | 份 | 700 | 0.05 | 35 | 『士商四月天、商業季』刊物、文宣品印刷 |
| | 小計 | | | | 216.2 | |
| 雜支 | 雜支 | 式 | 1 | 5.1 | 5.1 | 『士商四月天、商業季』宣傳品、文具用品、紙張、資訊耗材、資料夾、郵資及誤餐費等 |
| | 小計 | | | | 5.1 | |
| 獎補助費 | 『士商四月天、商業季』獎勵金 | 班 | 9 | 0.4 | 3.6 | 七項實習競賽、商管及非商管群總成績第 1 名共 9 班(禮券或等值獎品 400 元) |
| | 『士商四月天、商業季』獎勵金 | 班 | 9 | 0.3 | 2.7 | 七項實習競賽、商管及非商管群總成績第 2 名共 9 班(禮券或等值獎品 300 元) |
| | 『士商四月天、商業季』獎勵金 | 班 | 8 | 0.2 | 1.6 | 七項實習競賽及商管群總成績第 3 名共 8 班(禮券或等值獎品 200 元) |
| | 『士商四月天、商業季』獎勵金 | 班 | 8 | 0.1 | 0.8 | 七項實習競賽及商管群總成績第 4 名共 8 班(禮券或等值獎品 100 元) |
| | 小計 | | | | 8.7 | |
| 經常門小計 | | | | 230 | | |

| (二) 資本門 | | | | | | |
|------------|------------------------|---|---|-----|------|---|
| 設備費 | 戶外型大型 LED 全彩顯示 器 | 台 | 1 | 740 | 740 | 士商四月天、商業季、OPEN HOUSE 等活動校門口宣傳、 廣告文宣使用 |
| | 筆記型電腦 | 台 | 5 | 30 | 150 | 技藝(能)競賽訓練比賽用 |
| 資本門小計 | | | | | 890 | |
| 103 會計年度總計 | | | | | 1120 | |

承辦人：高煌明

承辦主任：陳澤宏

會計主任：曾瓊瑩

校長：黃贊瑾

一、計畫編號：102-4

| | | | | | | | | |
|--------------------|--|---------------|---------|-------------|---------|-------|---------|----|
| 一、計畫名稱 | 認識技職教育-鼓勵國中生多元選擇 | | | | | | | |
| 二、計畫目標 | 1. 宣導及簡介國中畢業生之多元進路管道，使其瞭解技職教育及其類科與特性。 2. 辦理營隊及開設特色課程讓國中生參與及體驗學習。 3. 強力行銷技職優勢及特色，吸引學生選讀意願。 | | | | | | | |
| 三、工作內涵 | 工作項目 | 辦理處室 | 實施對象 | 辦理時程 | | | | |
| | 1. 辦理國中生技職教育宣導 | 教務處、實習處 | 臺北市各國中 | 102-104 學年度 | | | | |
| 四、經費需求 | 期程 | 資本門(仟元) | 經常門(仟元) | 合計(仟元) | | | | |
| | 102 學年度 | 208 | 303 | 511 | | | | |
| | 103 學年度 | 208 | 303 | 511 | | | | |
| | 104 學年度 | 208 | 303 | 511 | | | | |
| | 總計 | 624 | 909 | 1533 | | | | |
| 五、預期效益 | 1. 配合國中升學進路輔導說明會，簡介技職教育的出路優勢和特色，並面對面解答師生、家長相關問題，鼓勵學生、家長選讀技職學校。 2. 透過辦理Open House活動之辦學說明、校園導覽、高職體驗課程、學生學習成果分享等，增進國中學生、家長、教師對本校瞭解。 3. 吸引學區內國中優秀畢業生就近入學，提高學生就近入學比率。 | | | | | | | |
| | 指標項目 | | 102 學年度 | | 103 學年度 | | 104 學年度 | |
| | | | 目標 | 績效 | 目標 | 績效 | 目標 | 績效 |
| | 部定指標 | 社區生就讀本校之比率 | 35% | | 40% | | 45% | |
| | 校訂指標 | 辦理國中生技職教育宣導場次 | 20 場 | | 20 場 | | 20 場 | |
| 參加OPEN HOUSE體驗活動人數 | | 400 人 | | 400 人 | | 400 人 | | |
| | | | | | | | | |

(102-4 認識技職教育)

102 學年度子計畫社群成員一覽表 (102 年 8 月至 103 年 7 月)

| | | 姓名 | 職稱 | 工作項目 |
|----|-----|-----|-------|-----------------------------------|
| 1 | 主持人 | 陳澤宏 | 實習主任 | 規劃國中升學進路輔導說明會及 Open House 活動之相關工作 |
| 2 | 成員 | 高煌明 | 實習組長 | 辦理國中升學進路輔導說明會及 Open House 活動之相關工作 |
| 3 | 成員 | 周靜宜 | 教務主任 | 規劃國中升學進路輔導說明會及 Open House 活動之相關工作 |
| 4 | 成員 | 王麗慧 | 商經科主任 | 辦理國中升學進路輔導說明會及 Open House 活動之相關工作 |
| 5 | 成員 | 徐秀曼 | 會計科主任 | 辦理國中升學進路輔導說明會及 Open House 活動之相關工作 |
| 6 | 成員 | 陳柏升 | 國貿科主任 | 辦理國中升學進路輔導說明會及 Open House 活動之相關工作 |
| 7 | 成員 | 劉家欣 | 資處科主任 | 辦理國中升學進路輔導說明會及 Open House 活動之相關工作 |
| 8 | 成員 | 陳妍潔 | 應外科主任 | 辦理國中升學進路輔導說明會及 Open House 活動之相關工作 |
| 9 | 成員 | 呂靜修 | 廣設科主任 | 辦理國中升學進路輔導說明會及 Open House 活動之相關工作 |
| 10 | 成員 | 蘇于瑄 | 實研組長 | 辦理國中升學進路輔導說明會及 Open House 活動之相關工作 |

(102-4 認識技職教育)

102 學年度子計畫進度預定表 (102 年 8 月至 103 年 7 月)

請劃“◎”圈選執行月份

| 執行月份 工作項目 | | 102 年 | | | | | 103 年 | | | | | | |
|--------------|--------------------|-------|---|----|----|----|-------|---|---|---|---|---|---|
| | | 8 | 9 | 10 | 11 | 12 | 1 | 2 | 3 | 4 | 5 | 6 | 7 |
| 1 | 辦理國中生技職教育宣導 | | | ◎ | ◎ | ◎ | | | | ◎ | ◎ | ◎ | |
| 2 | 辦理 OPEN HOUSE 體驗活動 | | | | | | | | ◎ | ◎ | ◎ | | |
| | | | | | | | | | | | | | |
| | | | | | | | | | | | | | |
| | | | | | | | | | | | | | |
| | | | | | | | | | | | | | |
| | | | | | | | | | | | | | |
| | | | | | | | | | | | | | |
| | | | | | | | | | | | | | |
| | | | | | | | | | | | | | |
| | | | | | | | | | | | | | |

填表說明：1.子計畫工作項目臚列以擇要簡明為原則。

2.各子計畫應珍視資源並依預定進度定期召開會議管控進度。

(102-4 認識技職教育) 102 會計年度概算表(102 年 8 月至 12 月)

單位：仟元

| 名稱 | | 單位 | 數量 | 單價 | 總價 | 說明(請說明內容用途) |
|--------------------|-----------------|----|------|------|-----|--------------------------|
| (一)經常門 | | | | | | |
| 業務費 | 物品耗材費 | 人 | 1000 | 0.1 | 100 | 國中宣導所需耗材、文具紙張資料等辦公用品 |
| | 印刷費 | 份 | 800 | 0.05 | 40 | 國中宣導海報及文宣品 |
| | 交通費 | 車日 | 1 | 5 | 5 | 國中宣導交通費 |
| | 小計 | | | | 145 | |
| 雜支 | 雜支 | 式 | 1 | 5 | 5 | 文具用品、紙張、資訊耗材、資料夾、郵資及誤餐費等 |
| | 小計 | | | | 5 | |
| 獎補助費 | | | | | | |
| | 小計 | | | | 0 | |
| 經常門小計 | | | | | 150 | |
| (二)資本門 | | | | | | |
| 設備費 | 大尺寸 液晶螢 幕 | 台 | 2 | 55 | 110 | 動態宣導、展示使用 |
| 資本門小計 | | | | | 110 | |
| 102 會計年度(8-12 月)小計 | | | | | 260 | |

承辦人：高煌明

承辦主任：陳澤宏

會計主任：曾瓊瑩

校長：黃贊瑾

(102-4 認識技職教育) 103 會計年度概算表(103 年 1 月至 7 月)

單位：仟元

| 名稱 | 單位 | 數量 | 單價 | 總價 | 說明(請說明內容用途) | |
|-------------------|--------|----|------|------|-------------|-------------------------|
| (一)經常門 | | | | | | |
| 業務費 | 物品耗材費 | 人 | 1000 | 0.1 | 100 | Open House 活動宣傳品及課程耗材 |
| | 印刷費 | 份 | 800 | 0.05 | 40 | Open House 文宣品 |
| | 鐘點費 | 節 | 20 | 0.4 | 8 | 辦理 Open House 相關校內課程講師費 |
| | 小計 | | | | 148 | |
| 雜支 | 雜支 | 式 | 1 | 4 | 4 | 郵資及誤餐費等 |
| | 小計 | | | | 4 | |
| 獎補助費 | | | | | | |
| | 小計 | | | | 0 | |
| 經常門小計 | | | | | 152 | |
| (二)資本門 | | | | | | |
| 設備費 | 3D 印表機 | 台 | 5 | 19.6 | 98 | 宣導、美工立體文創產品展示使用 |
| 資本門小計 | | | | | 98 | |
| 101 會計年度(1-7 月)小計 | | | | | 250 | |

承辦人：高煌明

承辦主任：陳澤宏

會計主任：曾瓊瑩

校長：黃贊瑾

一、計畫編號：102-5

| | | | | | | | | |
|-----------|---|---------------|---------|-------------|---------|-----|---------|----|
| 一、計畫名稱 | 悅讀閱樂-深耕閱讀成長計畫 | | | | | | | |
| 二、計畫目標 | <p>1. 建置 e 化閱讀環境，培養多元閱讀習慣，形塑優良學習風氣，提升專題研究、閱讀寫作能力，進而提升知識競爭力。</p> <p>2. 充實館藏，有計畫培養悅讀閱樂士商人，引領學生涉獵課堂外之讀物，培養書香氣息與人文關懷。</p> <p>3. 結合學校及社會資源，提供學生閱聽體驗及多元學習指引，鼓勵學生在閱讀履歷增廣、加深，充實個人多元能力。</p> <p>3. 發展圖書館數位資源，加強學生運用圖書館數位資源，培養良好的閱讀風氣及提升人文素養，開發學生多元潛能及智慧。</p> | | | | | | | |
| 三、工作內涵 | 工作項目 | 辦理處室 | 實施對象 | 辦理時程 | | | | |
| | 建置 e 化閱讀環境 | 圖書館、總務處 | 全校學生 | 102-104 學年度 | | | | |
| | 悅讀閱樂士商人 | 圖書館 | 全校學生 | 102-104 學年度 | | | | |
| 四、經費需求 | 期程 | 資本門(仟元) | 經常門(仟元) | 合計(仟元) | | | | |
| | 102 學年度 | 694.9 | 574.2 | 1269.1 | | | | |
| | 103 學年度 | 694.9 | 574.2 | 1269.1 | | | | |
| | 104 學年度 | 694.9 | 574.2 | 1269.1 | | | | |
| | 總 計 | 2084.7 | 1722.6 | 3807.3 | | | | |
| 五、預期效益 | <p>1. 建置 e 化的閱讀環境，提升電子書閱讀率，並鼓勵學生至中學生網站投稿，小論文篇數預計第 1 年 100 篇(得獎預計 25 篇)、第 2 年 110 篇(得獎預計 30 篇)、第 3 年 120 篇(得獎預計 35 篇)。</p> <p>2. 舉辦各種閱讀活動，提高研究及寫作能力，預計每年圖書借閱冊數達 30000 冊，並逐年提升 1000 冊；閱讀心得投稿篇數第 1 年 100 篇(得獎預計 35 篇)，逐年增加 20 篇(得獎預計增加 5 篇)；三魚網好書推薦篇數每年 600 篇，逐年增加 100 篇。透過悅讀閱樂百本閱讀手冊、學生讀書會等組織與活動，培養師生樂在閱讀之終身學習能力。</p> <p>3. 增加圖書館電子書、電子期刊及線上資料庫等數位資源，提升學生人文與素養、開發多元潛能及智慧。</p> | | | | | | | |
| | 指標項目 | | 102 學年度 | | 103 學年度 | | 104 學年度 | |
| | | | 目標 | 績效 | 目標 | 績效 | 目標 | 績效 |
| | 部定指標 | 中學生網站小論文得獎篇數 | 25 | | 30 | | 35 | |
| | | 中學生網站閱讀心得得獎篇數 | 35 | | 40 | | 45 | |
| | 校訂指標 | 圖書借閱冊數 | 30000 | | 31000 | | 32000 | |
| | | 學生讀書會參加人數 | 240 | | 260 | | 280 | |
| 三魚網好書推薦篇數 | | 600 | | 700 | | 800 | | |

(102-5 悅讀閱樂-深耕閱讀成長計畫)

102 學年度子計畫社群成員一覽表 (102 年 8 月至 103 年 7 月)

| | | 姓名 | 職稱 | 工作項目 |
|---|-----|-----|--------|------------------|
| 1 | 主持人 | 鍾允中 | 圖書館主任 | 規劃子計畫各項活動計畫及辦理期程 |
| 2 | 成員 | 何杉友 | 總務主任 | 規劃子計畫各項活動計畫及辦理期程 |
| 3 | 成員 | 李瓊雲 | 圖書指導教師 | 推動子計畫各項活動 |
| 4 | 成員 | 歐義隆 | 資訊組長 | 推動子計畫各項活動 |
| 5 | 成員 | 許俊鈺 | 學務主任 | 推動子計畫各項活動 |
| 6 | 成員 | 吳鳳翎 | 學生活動組長 | 推動子計畫各項活動 |
| 7 | 成員 | 孫中瑜 | 主任輔導教師 | 推動子計畫各項活動 |
| 8 | 成員 | 陳美嬌 | 圖書館員 | 推動子計畫各項活動 |
| 9 | 成員 | 謝湘麗 | 國文科召集人 | 推動子計畫各項活動 |



士商閱讀 LOGO

(102-5 悅讀閱樂-深耕閱讀成長計畫)

102 學年度子計畫進度預定表 (102 年 8 月至 103 年 7 月)

請劃“◎”圈選執行月份

| 執行月份 工作項目 | | 102 年 | | | | | 103 年 | | | | | | |
|--------------|------------|-------|---|----|----|----|-------|---|---|---|---|---|---|
| | | 8 | 9 | 10 | 11 | 12 | 1 | 2 | 3 | 4 | 5 | 6 | 7 |
| 1 | 建置 e 化閱讀環境 | ◎ | ◎ | ◎ | ◎ | ◎ | ◎ | ◎ | ◎ | | | | |
| 2 | 悅讀閱樂士商人 | | ◎ | ◎ | ◎ | ◎ | ◎ | ◎ | ◎ | ◎ | ◎ | ◎ | |
| | | | | | | | | | | | | | |
| | | | | | | | | | | | | | |
| | | | | | | | | | | | | | |
| | | | | | | | | | | | | | |
| | | | | | | | | | | | | | |
| | | | | | | | | | | | | | |
| | | | | | | | | | | | | | |
| | | | | | | | | | | | | | |
| | | | | | | | | | | | | | |

填表說明：1.子計畫工作項目臚列以擇要簡明為原則。

2.各子計畫應珍視資源並依預定進度定期召開會議管控進度。

(102-5 悅讀閱樂-深耕閱讀成長計畫) 102 會計年度概算表(102 年 8 月至 12 月)

單位：仟元

| 名稱 | 單位 | 數量 | 單價 | 總價 | 說明(請說明內容用途) | |
|--------------------|---------------|----|------|-------|-------------|--|
| (一)經常門 | | | | | | |
| 業務費 | 印刷費 | 份 | 1600 | 0.025 | 40 | 海報、閱讀文宣品 |
| | 鐘點費 | 節 | 6 | 0.8 | 4.8 | 內聘鐘點費 |
| | 鐘點費 | 節 | 4 | 1.6 | 6.4 | 外聘鐘點費 |
| | 電子書閱讀器 (小) | 台 | 20 | 7 | 140 | 推動 e 化電子書閱讀 |
| | 電子書閱讀器 (大) | 台 | 2 | 9.9 | 19.8 | 推動 e 化電子書閱讀 |
| | 掃描器 | 台 | 3 | 3.5 | 10.5 | 製作電子書 |
| | 視聽閱讀座椅 | 張 | 30 | 7 | 210 | 視聽媒體閱讀環境改善 |
| | 書籍展示櫃 | 組 | 10 | 9 | 90 | 好書推薦展示、圖書館藏用 |
| | 小計 | | | | 521.5 | |
| 雜支 | 雜支 | 式 | 1 | 18 | 18.5 | 文具、紙張、光碟墨水匣碳粉 耗材、場地佈置等相關用品 |
| | 小計 | | | | 18.5 | |
| 獎補助 費 | 學生獎勵金 | 張 | 30 | 0.1 | 3 | 學生讀書會活動心得寫作比 賽前 10 名(禮券或等值獎 品)，共 3 次*10 人次 |
| | 學生獎勵金 | 張 | 100 | 0.1 | 10 | 悅讀閱樂活動獎勵(禮券或等 值獎品) |
| | 小計 | | | | 13 | |
| 經常門小計 | | | | 553 | | |
| (二)資本門 | | | | | | |
| 設備費 | 書籍 | 批 | 1 | 60 | 60 | 主題書展用書，增添館藏(含 電子書等數位資源) |
| 資本門小計 | | | | 60 | | |
| 102 會計年度(8-12 月)小計 | | | | 613 | | |

承辦人：歐義隆

承辦主任：鍾允中

會計主任：曾瓊瑩

校長：黃贊瑾

(102-5 悅讀閱樂-深耕閱讀成長計畫) 103 會計年度概算表(103 年 1 月至 7 月)

單位：仟元

| 名稱 | 單位 | 數量 | 單價 | 總價 | 說明(請說明內容用途) | |
|-------------------|-------------|----|-----|-------|-------------|--|
| (一)經常門 | | | | | | |
| 業務費 | 印刷費 | 份 | 800 | 0.025 | 20 | 海報、閱讀文宣品 |
| | 鐘點費 | 節 | 6 | 0.8 | 4.8 | 內聘鐘點費 |
| | 鐘點費 | 節 | 4 | 1.6 | 6.4 | 外聘鐘點費 |
| | 小計 | | | | 31.2 | |
| 雜支 | 雜支 | 式 | 1 | 3.5 | 3.5 | 文具、紙張、光碟、墨水匣、碳粉、場地佈置等相關用品 |
| | 小計 | | | | 3.5 | |
| 獎補助費 | 學生獎勵金 | 張 | 100 | 0.1 | 10 | 悅讀閱樂活動獎勵(禮券或等值獎品) |
| | 學生獎勵金 | 張 | 30 | 0.1 | 3 | 學生讀書會活動心得寫作比賽前 10 名(禮券或等值獎品)，共 3 次*10 人次 |
| | 學生獎勵金 | 張 | 21 | 0.3 | 6.3 | 校長有約~我愛閱讀活動(個人競賽)獎勵(禮券或等值獎品) |
| | 小計 | | | | 19.3 | |
| 經常門小計 | | | | | 54 | |
| (二)資本門 | | | | | | |
| 設備費 | 書籍 | 批 | 1 | 200 | 200 | 主題書展用書，增添館藏(含電子書等數位資源) |
| | 線上電子書圖書平台系統 | 套 | 1 | 430 | 430 | 推動 e 化電子書閱讀 |
| 資本門小計 | | | | | 630 | |
| 101 會計年度(1-7 月)小計 | | | | | 684 | |

承辦人：歐義隆

承辦主任：鍾允中

會計主任：曾瓊瑩

校長：黃贊瑾

柒、經費概算表（請依年度分別編列）

一、102 學年度項目概算表(請列出全部子計畫之項目)

臺北市立士林高級商業職業學校高職優質化經費編列檢核表【102 會計年度(102 年 8 月至 12 月)】

單位：仟元

| 年度 | 項次 | 子計畫項目 | 申請優質化補助金額 | | 本校年度預算配合款 | | 其他專案計畫補助或自籌款 | | 其他說明 |
|------------|-------|---------------------|-----------|-----|-----------|-----|--------------|-----|------------|
| | | | 經常門 | 資本門 | 經常門 | 資本門 | 經常門 | 資本門 | |
| 102 會計年度 | 102-1 | 教師專業成長-全面提升教師教育專業能力 | 61 | 180 | | | | | |
| | 102-2 | 活化英語教學-培養學生良好語言溝通能力 | 83 | 0 | | | | | 獎補助金:35 |
| | 102-3 | 神乎其技-藝能超群計畫 | 203 | 0 | | | | | 獎補助金:59.6 |
| | 102-4 | 認識技職教育-鼓勵國中生多元選擇 | 150 | 110 | | | | | |
| | 102-5 | 悅讀閱樂-深耕閱讀成長計畫 | 553 | 60 | | | | | 獎補助金:13 |
| 102 會計年度合計 | | | 1050 | 350 | | | | | 獎補助金:107.6 |

承辦人：鍾允中

承辦主任：鍾允中

會計主任：曾瓊瑩

校長：黃贊瑾

臺北市立士林高級商業職業學校高職優質化經費編列檢核表【103 會計年度(103 年 1 月至 7 月)】

單位：仟元

| 年度 | 項次 | 子計畫項目 | 申請優質化補助金額 | | 本校年度預算配合款 | | 其他專案計畫補助或自籌款 | | 其他說明 |
|------------|-------|---------------------|-----------|------|-----------|-----|--------------|-----|------------|
| | | | 經常門 | 資本門 | 經常門 | 資本門 | 經常門 | 資本門 | |
| 103 會計年度 | 102-1 | 教師專業成長-全面提升教師教育專業能力 | 68 | 132 | | | | | |
| | 102-2 | 活化英語教學-培養學生良好語言溝通能力 | 546 | 0 | | | | | 獎補助金:31 |
| | 102-3 | 神乎其技-藝能超群計畫 | 230 | 890 | | | | | 獎補助金:8.7 |
| | 102-4 | 認識技職教育-鼓勵國中生多元選擇 | 152 | 98 | | | | | |
| | 102-5 | 悅讀閱樂-深耕閱讀成長計畫 | 54 | 630 | | | | | 獎補助金:19.3 |
| 103 會計年度合計 | | | 1050 | 1750 | | | | | 獎補助金:59 |
| 102 學年度合計 | | 全學年合計 | 2100 | 2100 | | | | | 獎補助金:166.6 |
| | | 經資門比例 | 50% | 50% | | | | | |

承辦人：鍾允中

承辦主任：鍾允中

會計主任：曾瓊瑩

校長：黃贊瑾

二、臺北市立士林高級商業職業學校高職優質化經費需求分析總表

單位:仟元

| 項次 | 子計畫項目 | 經費需求分析 | | | | | | | | | 102~104 學年小計 |
|-------|---------------------|--------|--------|--------|--------|-------|------|-----|------|---------|--------------|
| | | 分年經費需求 | | | 經、資門分配 | | 經費來源 | | | | |
| | | 102 學年 | 103 學年 | 104 學年 | 經常門 | 資本門 | 本預算 | 自籌款 | 其他補助 | 優質化專案補助 | |
| 102-1 | 教師專業成長-全面提升教師教育專業能力 | 441 | 441 | 441 | 129 | 312 | | | | | 1,323 |
| 102-2 | 活化英語教學-培養學生良好語言溝通能力 | 629 | 629 | 629 | 629 | 0 | | | | | 1,887 |
| 102-3 | 神乎其技-藝能超群計畫 | 1,323 | 1,323 | 1,323 | 433 | 890 | | | | | 3,969 |
| 102-4 | 認識技職教育-鼓勵國中生多元選擇 | 510 | 510 | 510 | 302 | 208 | | | | | 1,530 |
| 102-5 | 悅讀閱樂-深耕閱讀成長計畫 | 1,297 | 1,297 | 1,297 | 607 | 690 | | | | | 3,891 |
| 小計 | | 4,200 | 4,200 | 4,200 | 2,100 | 2,100 | | | | | 12,600 |

承辦人: 鍾允中

承辦主任: 鍾允中

會計主任: 曾瓊瑩

校長: 黃贊瑾

捌、子計畫詳細內容

臺北市立士林高級商業職業學校

102-1 教師專業成長—全面提升教師教育專業能力

101.05.01. 優質化推動委員會議通過

101.06.04. 優質化推動委員會議修正通過

一、依據：

- (一) 教育部高職優質化輔助方案。
- (二) 本校教師專業發展評鑑計畫與教師專業成長精實計畫。

二、目的

- (一) 建置數位學習平台，鼓勵教師從事數位教材研發，提供學生活潑多元的學習環境。
- (二) 辦理教師專業發展評鑑，增進教師專業素養。
- (三) 推動教師成立專業學習社群，鼓勵教師自發性進行省思、探究、合作、對話、分享與學習，全面提升教學品質。
- (四) 鼓勵教師參與進修、研習及進行行動研究。

三、主辦單位：教育部國民及學前教育署、臺北市政府教育局

四、承辦單位：臺北市立士林高級商業職業學校

五、辦理日期：中華民國 102 年 8 月 1 日至 103 年 7 月 31 日

六、實施對象：本校教職員

七、實施內容：建置數位教學分享平台，強化教師專業發展

八、實施方式：

- (一) 教學分享支援：建置與維護本校數位教學分享平台、教師研習心得分享平台、題庫建製上傳分享平台、數位教材檔案上傳分享平台，以利教師線上分享教學資源。

1. 建置數位教學分享平台：

- (1) 更新本校現有數位教學平台，提供教學經驗與教材交流。
- (2) 辦理教學分享平台研習，以利教學交流。
- (3) 數位教材蒐集建置，提供線上資源交流。

2. 更新教師研習心得分享平台：

- (1) 教師研習結束後，將研習心得上傳分享，提升研習成效。
- (2) 藉由研習心得平台分享，提供其他教師瀏覽，提升教師專業知識。



3. 題庫上傳系統：蒐集各科各次段考試題電子檔，以利交流與優質試題研討。
 4. 數位教材檔案上傳分享平台：建置數位教材檔案上傳分享，提供提供教師教材開發與交流，讓教師能建立統一版本並依班級狀況適性調整教材，可節省自行建置負擔與教師重複建置問題。
- (二)線上學習平台：提供教師建置線上課程與測驗、成績查詢等機制，以供學生可線上學習。
- (三)專業網路社群：建置與提供各科目老師線上專業社群，可於線上直接研討。利用輕鬆介面也可以方便老師連結資訊、討論、分享。
- (四)增進專業知能：依據教育部推動與本校申辦之教師專業發展評鑑，辦理多場次校內專業教師分享教學心得與技巧，及邀請他校已辦理教師專業發展評鑑學校談論分享辦理經驗及效益，與專家學者等提供研習、諮詢輔導等。
- (五)辦理教學觀察：以辦理教師教學觀摩（觀察）、及教學研討，進而達到教學反思、回饋與專業成長之效。
- (六)製作教學歷程：引領教師製作教學歷程檔案數位化，並建置個人教學歷程與分享平台。可以增進無紙化作業達到環保與持續編輯教學歷程檔案之便利效果！

九、預期效益：

- (一)教師研發數位教材，並建置數位教材管理平台，營造學生數位學習環境。
- (二)藉「教師專業發展評鑑」及「教師專業學習社群」結合之專業成長循環，以強化教師教學專業能力，提昇優質教學品質。
- (三)鼓勵教師進修研習，成為優質專業教師。

| 指標項目 | | | 102 學年度 | | 103 學年度 | | 104 學年度 | |
|------------------|-----------------------------|--------|---------|------------|---------|------------|---------|------------|
| | | | 目標 | 績 效 | 目標 | 績 效 | 目標 | 績 效 |
| 部 定 指 標 | 教師專業 學習社群 | 學科/群科 | 4 | | 6 | | 9 | |
| | -採行學校 本位模式 | 專業學習主題 | 2 | | 2 | | 2 | |
| | 教師進修-專任教師平均進修研習時數(小 時/人) | | | 58 時/ 人 | | 60 時/ 人 | | 62 時/ 人 |



| | | | | | | | |
|------|---------------------------|------|--|------|--|------|--|
| | 教師專業發展-已參加本部教師專業發展評鑑計畫(人) | 140 | | 160 | | 180 | |
| 校訂指標 | 數位教材製作件數 | 25 件 | | 40 件 | | 50 件 | |
| | 辦理教師專業知能研習 | 12 場 | | 12 場 | | 12 場 | |

十、經費來源：由本校推動高職優質化經費支應，不足經費由本校相關經費項下支應。

十一、本實施計畫經優質化推動委員會議通過後陳 校長核定公告後實施，修正時亦同。



臺北市立士林高級商業職業學校

102-2 活化英語教學-培養學生良好語言溝通能力

101.05.01. 優質化推動委員會議通過

101.06.04. 優質化推動委員會議修正通過

一、依據：

- (一)教育部高職優質化輔助方案。
- (二)臺北市高級職業學校提昇英語教學實施計畫。

二、目的

- (一)辦理校內各項英語文競賽及活動，提升學生學習英語的動機。
- (二)積極輔導學生參加英語文檢定，加強學生聽、說、讀、寫的能力。

三、主辦單位：教育部國民及學前教育署、臺北市政府教育局

四、承辦單位：臺北市立士林高級商業職業學校

五、辦理日期：中華民國 102 年 8 月 1 日至 103 年 7 月 31 日

六、實施對象：全校學生

七、實施內容：

- (一)辦理學生英語夏令營
- (二)辦理學生英語歌唱比賽
- (三)辦理學生英語讀者劇場比賽
- (四)辦理初、中級英文檢定輔導課程

八、實施方式：

- (一)暑期英語夏令營：於暑假期間辦理英語夏令營，為期3日，參加同學於活動期間全部住宿於外借場地，活動及課程均由外籍教師設計及全程英語授課，同學不僅加強英語會話能力、了解外國文化，更透過活動的進行強化與他人合作分享及主動嘗試的學習態度。
- (二)英語歌唱比賽：由高二各班全體學生以班級為單位參賽，敦請校內、外英文老師及音樂老師評審，除擇優前三名頒獎外，另選出最佳台風、最佳創意、最佳精神獎以資鼓勵。
- (三)英語讀者劇場比賽：由高一各班每班推派8人參賽，除團體獎前三名外，另有最佳導演、最佳編劇等個人獎。
- (四)全民英檢中級檢定輔導：



1. 英文課程中利用檢定軟體加強學生聽、說的能力，並鼓勵學生參加全民英檢或多益測驗。
2. 學期中利用課後第8、9節課時間開設全民英檢中級檢定課業輔導班，加強學生英語聽、說、讀、寫的能力及英檢中級題目練習，進而輔導學生參加全民英檢中級檢定。

(五)多益檢定輔導：

1. 英文課程中利用檢定軟體加強學生聽、說的能力，並鼓勵學生參加全民英檢或多益測驗。
2. 學期中利用課後第8、9節課時間開設多益檢定課業輔導班，加強學生英語聽、說、讀、寫的能力及多益檢定題目練習，進而輔導學生參加多益檢定。

九、獎勵與考核：依據各項校內英文比賽辦法獎勵之。

十、預期效益：

- (一)透過多元競賽方式提昇學生學習英文的興趣、增進學生英語表達能力。
- (二)逐年提高學生通過各類英檢人數。
- (三)藉由相互競賽、觀摩的機會，拓展個人視野、學習欣賞他人及培養團隊合作的精神。

| 指標項目 | | 102 學年度 | | 103 學年度 | | 104 學年度 | |
|------|-------------------|---------|----|---------|----|---------|----|
| | | 目標 | 績效 | 目標 | 績效 | 目標 | 績效 |
| 部定指標 | 全校學生通過相當全民英檢初級之人數 | 200 人 | | 300 人 | | 400 人 | |
| | 全校學生通過相當全民英檢中級之人數 | 50 人 | | 60 人 | | 70 人 | |
| 校訂指標 | 全校學生參加英檢班人數 | 40 人 | | 40 人 | | 60 人 | |

十一、經費需求：依高職優質化輔助方案經費概算表辦理，不足部分由本校編列預算支應。

十二、本實施計畫經優質化推動委員會議通過後陳 校長核定公告後實施，修正時亦同。



(102-2 附件)臺北市立士林高商「提昇學生英語能力」獎勵金實施要點

一、 主旨：依據高職優質化輔助方案 102-2 子計畫「活化英語教學-培養學生良好語言溝通能力」，積極輔導學生參加英語文檢定，加強學生聽、說、讀、寫的能力，特訂定本辦法。

二、 獎勵對象：

- (一) 本校日間部一至三年級、夜間部一至四年級及進修學校一至三年級學生。
- (二) 通過相當全民英檢初級及中級之學生。
- (三) 各項英文比賽活動得獎學生。

三、 獎助內容及金額：

| 項 目 | | 名次 | 總獎勵金額 | 校內獎勵金 | 家長會獎勵 |
|-------|------------------------|-------|-------|-------|-------|
| 英語文競賽 | 歌唱比賽 | 第 1 名 | 2,000 | 500 | 1,500 |
| | | 第 2 名 | 1,500 | 500 | 1,000 |
| | | 第 3 名 | 1,000 | 500 | 500 |
| | 讀者劇場比賽 | 第 1 名 | 2,000 | 500 | 1,500 |
| | | 第 2 名 | 1,500 | 500 | 1,000 |
| | | 第 3 名 | 1,000 | 500 | 500 |
| 英文檢定 | 全民英檢中級(含)以上或多益 780 分以上 | 及格 | 1,500 | 1,000 | 500 |
| | 全民英檢初級級或多益 500 分以上 | 及格 | 400 | 200 | 200 |

四、 經費來源：

- (一) 高職優質化輔助方案預算。
- (二) 本校家長會費預算。

五、 本要點經行政會報研議後，呈校長核可後實施，修正時亦同。



臺北市立士林高級商業職業學校

102-3 神乎其技、藝能超群計畫

101.05.01. 優質化推動委員會議通過

101.06.04. 優質化推動委員會議修正通過

102-3 神乎其技、藝能超群計畫包含以下子計畫分項

- 102-3-1.辦理『士商四月天、商業季』
- 102-3-2,3.辦理技能檢定輔導班&設置技藝優秀學生獎勵
- 102-3-4.辦理『商業、設計及外語』體驗營隊，讓學生提前認識科大科系所學，以利了解自我興趣

102-3-1 臺北市立士林高級商業職業學校辦理『辦理士商四月天、商業季』

一、依據：依據本校高職優質化補助計畫一『神乎其技、藝能超群計畫』，計畫內涵中『辦理士商四月天、商業季』之工作項目辦理。

二、目的：實施能力本位教育及創造思考教學，使高商學生徹底瞭解各種企業設立登記、經營、報稅、查核等一貫作業，期使學以致用，特舉辦學生「商業季」活動，以提高教學實習效果。

三、主辦單位：實習處

四、辦理日期：103~105 年每年四月第二個星期六、日(二天)

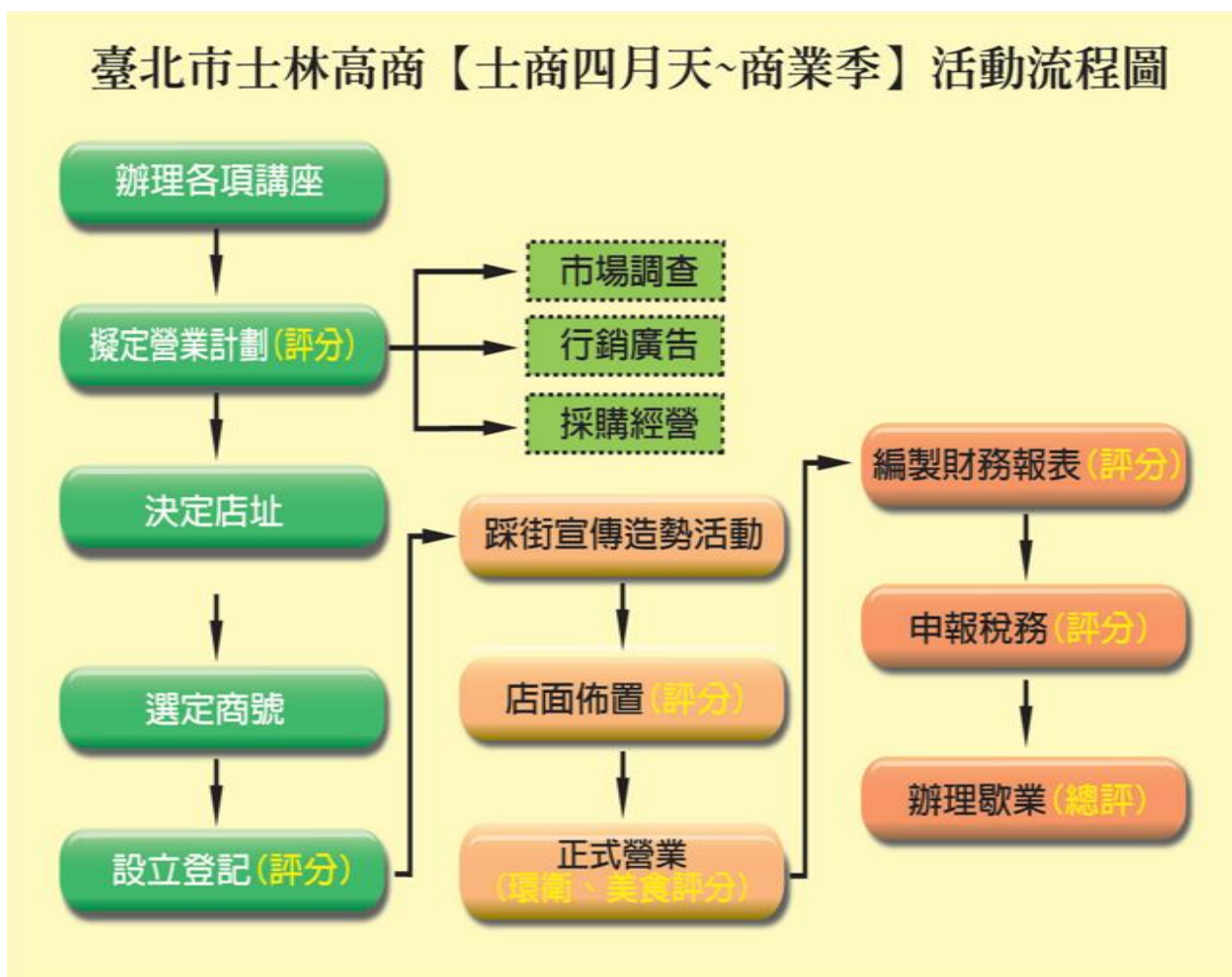
五、參加人員：本校日間部二年級、夜間部三年級，每班選擇一種商店型態，組織一種企業參加。

六、實施方式：

(如下圖所示)



臺北市士林高商【土商四月天~商業季】活動流程圖



七、獎勵及評分：

| 項目 | 內容 | 百分比 | | 評分標準 | 獎勵 |
|-------------|---------------|----------|-----------|------------|----|
| | | 商管群 科 | 非商管群 科 | | |
| 營業計畫 傑出獎 | 擬定周詳營業計劃書 | 15% | 20% | 詳見各評分 表 | 獎狀 |
| 設立登記 優異獎 | 申請設立登記 | 10% | 20% | 詳見各評分 表 | 獎狀 |
| 海報設計 創意獎 | 「商業季」主題海報設計 | 10% | 20% | 詳見各評分 表 | 獎狀 |
| 店面佈置 精緻獎 | 店面佈置創意及合乎環保要求 | 15% | 20% | 詳見各評分 表 | 獎狀 |

| | | | | | |
|-------------|--|-----|-----|------------|----|
| 清潔衛生 環保獎 | 營業場所衛生及結束後復原整潔 工作 (包含垃圾減量、資源回收、環 保訴求) | 20% | 20% | 詳見各評分 表 | 獎狀 |
| 稅務申報 精準獎 | 申報稅款 | 15% | 0% | 詳見各評分 表 | 獎狀 |
| 財務報表 績優獎 | 各項財務報表 | 15% | 0% | 詳見各評分 表 | 獎狀 |
| 美食獎 | | 0% | 0% | 不列入評分 | 獎狀 |
| 總成績 | 發給獎狀及圖書禮券或等值獎品 第一名：\$400；第二名\$300；第三名\$200；第四名\$100 | | | | |

◎ 附註一

1. 各項競賽內容應融入課程，由全班同學共同學習。但考量現實條件，得視需要安排講座。
2. <講座講師>及<評分教師>由科主任協調推舉擔任。
3. 請評分教師提供講評(優點/缺點)，及「合理成本」之評估資料。
4. 各商號若成績未達及格標準(由評分教師訂定)者，退回重做；退件三次仍無法通過者，取消開辦資格；全班同學於活動期間擔任校園安全及衛生服務人員(由學務處統一安排)。
5. 凡未參加該項講座者，不得參加該項評比。
6. 基於課程考量，應外科、廣設科、體育班不參與「稅務申報」及「財務報表」項目，總成績評比項目與商管群科分開計名，商管群科取至第四名，非商管群科取至第二名。

◎ 附註二

臺北市立士林高商 101 學年度「商業季」活動競賽成績優勝獎勵部份經費預算

1. 各項競賽：<營業計畫>、<設立登記>、<海報設計>、<店頭佈置>、<環境衛生>、<財務報表>、<稅務申報>、<總成績>(共計八項)
2. 獎勵額度：依據競賽評審成績，各項獎項日夜併記擇優錄取前 4 名、佳作 2 名。



3. 預 算：第一名 $\$400*9=\$3,600$ ；第二名 $\$300*9=\$2,700$ ；第三名
 $\$200*8=\$1,600$ ；第四名 $\$100*8=\800

總計金額： $\$8,700$ (元)

四、若遇同分則需追加獎勵額度。

八、經費需求：依高職優質化輔助方案經費概算表辦理，不足部分由本校編列預算支應。

九、本實施計畫經優質化推動委員會議通過後陳 校長核定公告後實施，修正時亦同。



102-3-2,3 臺北市立士林高級商業職業學校辦理『辦理技能檢定輔導班』技藝優秀學生獎勵

101.05.01. 優質化推動委員會議通過

101.06.04. 優質化推動委員會議修正通過

一、依據：依據本校高職優質化補助計畫一『神乎其技、藝能超群計畫』，計畫內涵中『辦理技能檢定輔導班』之工作項目辦理。

二、目的：

1. 結合課程規劃，輔導學生取得丙級技術士證。
2. 篩選有意願的學生，規劃辦理技能檢定輔導班。
3. 提升學生專業技能，增加學生職場競爭力。

三、主辦單位：實習處

四、辦理日期：102 學年度至 104 學年度

五、參加人員：全體學生。

六、實施方式：

- 1.各科將丙級技能檢定職類排入對應之課程中，在課程完成時，學生就有能力取得丙級技術士證照。
- 2.開辦技能檢定乙、丙級輔導班，精進學生技能水準及增加取得乙、丙級技術士證人數。
- 3.設置乙、丙級技術士獎勵金，激勵學生考照動機，培育學生具備多元專業技術能力。
- 4.辦理校內技能技藝競賽，培訓技藝優異學生，代表學校參加比賽，為校爭光。

七、實施內容：

- 1.於第八節課，安排具有技術士技能檢定乙、丙級輔導經驗之教師擔任輔導工作，以達到計畫目標的實現。
- 2.於每年五月份調查應屆畢業生取得丙級技術士班級通過率或乙級技術士證之學生人數。



八、獎勵：

| 一、競賽類 | | |
|-------------|--------|-------|
| 技藝(能)競賽 | 名 次 | 獎 學 金 |
| 全國商科學生技藝競賽 | 第一名 | 5,000 |
| | 第二名 | 3,000 |
| | 第三名 | 1,500 |
| | 其他名次 | 0 |
| 中華民國全國技能競賽 | 第一名 | 5,000 |
| | 第二名 | 3,000 |
| | 第三名 | 1,500 |
| | 其他名次 | 0 |
| 區域(台北市)技能競賽 | 第一名 | 1,000 |
| | 第二名 | 800 |
| | 第三名 | 500 |
| | 其他名次 | 0 |
| 二、證照類 | | |
| 技術士證照 | 得證率 | 獎學金 |
| 技術士丙級證照(班級) | 100% | 2,000 |
| 技術士丙級證照(班級) | 90% 以上 | 1,000 |
| 技術士丙級證照(班級) | 80% 以上 | 500 |
| 技術士乙級證照(個人) | 通過 | 800 |

九、經費需求：依高職優質化輔助方案經費概算表辦理，不足部分由本校編列預算支應。

十、本實施計畫經優質化推動委員會議通過後陳 校長核定公告後實施，修正時亦同。



102-3-4 臺北市立士林高級商業職業學校辦理『辦理商業、設計及外語體驗營隊』

101.05.01. 優質化推動委員會議通過

101.06.04. 優質化推動委員會議修正通過

一、 依據：依據本校高職優質化補助計畫一『神乎其技、藝能超群計畫』，計畫內涵中『辦理商業、設計及外語體驗營隊』之工作項目辦理。

二、 目的：

1. 充分運用科大資源，協助本校學生性向探索體驗，提早了解科大，以利生涯規劃。
2. 使本校學生進一步了解自己興趣，培養積極、樂觀的態度及良好的品德、價值觀。
3. 認識科大系所差異，並學習如何增進生涯發展所必須的基本能力、專業能力。

三、 主辦單位：實習處

四、 協辦單位：各科主任。

五、 辦理日期：102~104 學年，每學年 1 場，共計 3 場次。

六、 參加對象：本校高一、高二學生。

七、 活動內容：

1. 團體活動：與科大共同設計有趣、簡單探索課程，使同學在快樂、輕鬆學習過程中，瞭解該系所所學，並藉由活動訓練同學衝突管理、問題解決、領導與配合、社會責任建立……等。
2. 職業試探：學校簡介、職場趨勢分析、
3. 生涯發展：多元進路說明、專題演講、體驗課程、綜合研討。

八、經費需求：依高職優質化補助方案經費概算表辦理，不足部分由本校編列預算支應。

九、本實施計畫經優質化推動委員會議通過後陳 校長核定公告後實施，修正時亦同。



臺北市立士林高級商業職業學校

102-4 認識技職教育-鼓勵國中生多元選擇

101.05.01. 優質化推動委員會議通過

101.06.04. 優質化推動委員會議修正通過

一、依據：

(一)教育部高職優質化輔助方案。

二、目的

(一)宣導及簡介國中畢業生之多元進路管道，使其瞭解技職教育及其類科與特性。

(二)辦理營隊及開設特色課程讓國中生參與及體驗學習。

(三)強行行銷技職優勢及特色，吸引學生選讀意願。

三、主辦單位：教育部國民及學前教育署、臺北市政府教育局

四、承辦單位：臺北市立士林高級商業職業學校

五、辦理日期：中華民國 102 年 8 月 1 日至 103 年 7 月 31 日

六、實施對象：全校學生

七、實施內容：

1. 辦理國中生技職教育宣導

2. 辦理 OPEN HOUSE 體驗活動

八、實施方式：

1. 配合國中升學進路輔導說明會，簡介技職教育的出路優勢和特色，並面對面解答師生、家長相關問題，鼓勵學生、家長選讀技職學校。

2. 透過辦理 Open House 活動之辦學說明、校園導覽、高職體驗課程、學生學習成果分享等，增進國中學生、家長、教師對本校瞭解。

3. 吸引學區內國中優秀畢業生就近入學，提高學生就近入學比率。

九、預期效益：

| 指標項目 | | 102 學年度 | | 103 學年度 | | 104 學年度 | |
|------------|-------------------|---------|----|---------|----|---------|----|
| | | 目標 | 績效 | 目標 | 績效 | 目標 | 績效 |
| 指 定 | 社區生就讀本校之比率 | 35% | | 40% | | 45% | |
| 指 標 校 訂 | 辦理國中生技職教育宣導 場次 | 20 場 | | 20 場 | | 20 場 | |



| | | | | | | | |
|--|--------------------|-------|--|-------|--|-------|--|
| | 參加OPEN HOUSE體驗活動人數 | 400 人 | | 400 人 | | 400 人 | |
|--|--------------------|-------|--|-------|--|-------|--|

十、經費需求：依高職優質化輔助方案經費概算表辦理，不足部分由本校編列預算支應。

十一、本實施計畫經優質化推動委員會議通過後陳 校長核定公告後實施，修正時亦同。

臺北市立士林高級商業職業學校
102-5 悅讀閱樂-深耕閱讀成長計畫

101.05.01. 優質化推動委員會議通過

101.06.04. 優質化推動委員會議修正通過

一、依據：

(一)教育部高職優質化輔助方案。

二、目的

- (一)建置 e 化閱讀環境，培養多元閱讀習慣，形塑優良學習風氣，提升專題研究、閱讀寫作能力，進而提升知識競爭力。
- (二)充實館藏，有計畫培養悅讀閱樂士商人，引領學生涉獵課堂外之讀物，培養書香氣息與人文關懷。
- (三)結合學校及社會資源，提供學生閱聽體驗及多元學習指引，鼓勵學生在閱讀履歷增廣、加深，充實個人多元能力。培養學生領導能力及國際觀，鼓勵學生學習第二外國語並參與國際教育旅行，開闊胸襟與視野。

三、主辦單位：教育部國民及學前教育署、臺北市政府教育局

四、承辦單位：臺北市立士林高級商業職業學校

五、辦理日期：中華民國 102 年 8 月 1 日至 103 年 7 月 31 日

六、實施對象：全校學生

七、實施內容：

- (一)建置 e 化閱讀環境
- (二)悅讀閱樂士商人

八、實施方式：

- (一)建置 e 化閱讀環境
 - 1. 建置電子書平台，推廣無紙隨時閱讀。
 - 2. 辦理 e 化閱讀活動，善用各大圖書館之電子資源，包含電子書與電子資料庫等。
- (二)悅讀閱樂士商人
 - 1. 規劃悅讀閱樂-百本閱讀手冊，包含專業書籍、國英數領域、自然史地、人文關懷等優良書籍，形塑專業與人文兼具的技職學生。(悅讀閱樂活動辦法如附件 1)
 - 2. 辦理主題書展，配合本校職業類科辦理相關類別主題書展，引導學生選擇課外讀物，推廣閱讀風氣。



3. 建立「圖書義工培訓與認證」，為推廣服務精神，並結合讀者經驗與智慧，以集訓方式，教育學生正確使用圖書館資源，協助圖書館業務之推展。
4. 舉辦好書推薦加碼送活動，鼓勵參與「三魚網」推薦文活動，三魚網以班級為單位，獎勵表現優秀班級，藉以形塑班級閱讀風氣。
5. 辦理學生讀書會，每學期預計辦理三次讀書會，102 學年預計共辦理 6 次。參與讀書會的學生均要求撰寫學習心得單以加強寫作能力，藉由學生自發性的參與討論，除了可增進對書本的認識，同時可磨練口才與風度，訓練組織與膽識並增進溝通的能力。每次學習心得單選出優良的前 10 名給予 100 元禮券或等值獎品。(得視學生學習情況與額度內彈性調整經費支應)(活動辦法如附件 2)
6. 辦理社區關懷閱讀營，鼓勵高職學生運用閱讀能力，回饋社會幫助弱勢兒童，增進其國語文聆聽、口說、閱讀及肢體表達之能力，並提升個人自信心。
7. 辦理「校長有約~我愛閱讀」活動，分為(每學期)班級競賽與(每學年)個人競賽，正面激勵校內閱讀風氣、達到人人閱讀、悅讀閱樂之目標，宣導並推廣本校悅讀閱樂~文淵閣等認證。(活動辦法如附件 3、4)

九、預期效益：

- (一) 建置 e 化的閱讀環境，提升電子書閱讀率，並鼓勵學生至中學生網站投稿，小論文篇數預計第 1 年 100 篇、第 2 年 110 篇、第 3 年 120 篇。中學生網站小論文得獎篇數預計第 1 年 25 篇、第 2 年 30 篇、第 3 年 35 篇。
- (二) 舉辦各種閱讀活動，提高研究及寫作能力，預計每年圖書借閱冊數達 30000 冊，並逐年提升 1000 冊；閱讀心得投稿篇數預計第 1 年 100 篇，逐年增加 20 篇；中學生網站閱讀心得得獎篇數預計第 1 年 35 篇、第 2 年 40 篇、第 3 年 45 篇。三魚網好書推薦篇數每年 600 篇，逐年增加 100 篇。透過悅讀閱樂百本閱讀手冊、學生讀書會等組織與活動，培養師生樂在閱讀之終身學習能力。
- (三) 增加圖書館電子書、電子期刊及線上資料庫等數位資源，提升學生人文與素養、開發多元潛能及智慧。

| 指標項目 | | 102 學年度 | | 103 學年度 | | 104 學年度 | |
|------------------|---------------|---------|----|---------|----|---------|----|
| | | 目標 | 績效 | 目標 | 績效 | 目標 | 績效 |
| 部 定 指 標 | 中學生網站小論文得獎篇數 | 25 | | 30 | | 35 | |
| | 中學生網站閱讀心得得獎篇數 | 35 | | 40 | | 45 | |



| | | | | | | | |
|------|-----------|-------|--|-------|--|-------|--|
| 校訂指標 | 圖書借閱冊數 | 30000 | | 31000 | | 32000 | |
| | 學生讀書會參加人數 | 240 | | 260 | | 280 | |
| | 三魚網好書推薦篇數 | 600 | | 700 | | 800 | |

十、經費需求：依高職優質化輔助方案經費概算表辦理，不足部分由本校編列預算支應。

十一、本實施計畫經優質化推動委員會議通過後陳 校長核定公告後實施，修正時亦同。



(102-5 附件 1) 102 學年度 士商悅讀閱樂競賽活動辦法

- 一、主辦單位：本校圖書館
- 二、協辦單位：博客來三魚網、本校家長會
- 三、活動對象：全校日夜間部學生
- 四、活動目標：
 - (一)、為正面激勵校內閱讀風氣、達到人人閱讀、悅讀閱樂之目標。
 - (二)、宣導並推廣本校悅讀閱樂~文淵閣等認證。
- 五、活動期間：活動計算期間自 102 年 9 月 2 日至 103 年 4 月 30 日止。若經費使用完畢則活動可能提早結束。
- 六、活動方式：
 - (一)、閱讀士商悅讀閱樂指定書目後，撰寫悅讀閱樂(文淵閣等)心得。
 - (二)、心得撰寫完成後，請家長於親子共讀欄簽章。
 - (三)、悅讀閱樂百本書目清單由導師或國文老師或科任老師認證。
 - (四)、每完成 5 篇即可至圖書館認證。
- 七、獎勵：
 - 首次完成 5 篇認證者，可獲圖書禮卷 100 元或等值獎品。
 - 第 2 次完成 5 篇認證者，並投稿三魚網 1 篇以上者，可獲圖書禮卷 200 元或等值獎品或贈書 1 本。
 - 第 3 次完成 5 篇認證者，並投稿三魚網 2 篇以上者，可獲圖書禮卷 300 元或等值獎品或贈書 1 本，並記嘉獎 1 次。
- 八、經費來源：
 - (一)贈書、小禮物由博客來三魚網贊助。
 - (二)圖書禮卷或等值獎品由 102 學年高職優質化輔助方案經費項下支應。
- 九、本辦法陳 校長核可後實施，修正時亦同。



(102-5 附件 2)102 學年度第 1 學期圖書館第 1 次讀書會 活動辦法

十、主辦單位:本校圖書館

十一、協辦單位:博客來三魚網、本校輔導室、本校家長會

十二、活動主題:認識「海神的信差—海洋文學作家廖鴻基」(暫定)

十三、活動書單:建議閱讀書目(請盡量先行閱讀)

(1). 划向大海,找到自己:2009、2010 年獨木舟環島紀實

(2). 漏網新魚:一波波航向海的寧靜

(3). 來自深海(4). 漂流監獄



十四、活動目的:參與讀書會的學生均要求撰寫學習心得單以加強寫作能力,藉由學生自發性的參與討論,除了可增進對書本的認識,同時可磨練口才與風度,訓練組織與膽識並增進溝通的能力。

十五、活動時間:102 年 10 月 18 日 (五) 下午 2:20~4:20。

十六、活動地點:士林高商圖書館 1.9 樓。

十七、參加對象及人數:全體士商師生、家長、職員工均可參加,參加人數至多 50 人(正取 40 人,備取 10 人,先登記先行錄取)。報名時請拿取學習心得單,並於活動前先行填寫,並請於活動當日攜帶至讀書會分享。

十八、活動獎勵:

(一) 參與者均可獲得清涼的飲料或點心一份(數量有限 40 份,先登記額滿為止)。

(二) 有發言參與討論者可獲得一份小禮品。

(三) 學習心得單選出優良的前 10 名給予 100 元禮券或等值獎品或贈書及嘉獎 1 次(限學生)。(指導老師得視學生學習情況於額度內彈性調整經費支應)

(四) 學生可登錄學習護照(書)之閱讀相關活動紀錄。教師可登錄教師多元研習時數 2 小時。

十九、經費來源:

(一) 小禮品與贈書由博客來三魚網贊助。

(二) 圖書禮卷或等值獎品由 102 學年高職優質化輔助方案經費項下支應。

(三) 飲料或點心費用由家長會經費項下支應。

二十、本辦法陳 校長核可後實施,修正時亦同。

(102-5 附件 3)102 學年度第 1 學期【校長有約~我愛閱讀】**班級競賽**活動辦法

- 一、主辦單位：本校圖書館
- 二、協辦單位：博客來三魚網、本校特教組、本校輔導室、本校家長會
- 三、活動對象：全校日夜間部學生(以**班級**為單位)
- 四、活動目標：
 - (一)、為正面激勵校內閱讀風氣、達到人人閱讀、悅讀閱樂之目標。
 - (二)、宣導並推廣本校悅讀閱樂~文淵閣等認證。
 - (三)、融合環境教育、家庭教育、性別平等及生命教育，並做節能減碳教育宣導與推廣。
- 五、活動期間：活動計算期間自 102 年 9 月 2 日至 102 年 12 月 20 日止。
- 六、獎勵：分日間部與夜間部，分開計算(視報名情形而定，得從缺或調整日夜比例)
 - 日間部第一名(平均積分最高者)班級，全班與導師、國文老師一起(預定 103 年 1 月)與校長共進下午茶約會(本校地中海餐廳)、班級獎狀 1 張、全班每人可獲小禮物一份、並記嘉獎 2 次，導師與國文老師可各獲贈書 3 本。
 - 夜間部第一名(平均積分最高者)班級，全班與導師、國文老師一起(預定 103 年 1 月)與校長共進傍晚點心約會(行政大樓 3F 第一會議室)、班級獎狀 1 張、全班每人可獲小禮物 1 份、並記嘉獎 2 次，導師與國文老師可各獲贈書 3 本。
 - 日間部第二至三名班級，班級獎狀 1 張、全班每人記嘉獎 1 次，導師與國文老師可各獲贈書 2 本。
 - 夜間部第二名班級，班級獎狀 1 張、全班每人記嘉獎 1 次，導師與國文老師可各獲贈書 2 本。
- 七、經費來源：
 - 甲、教師贈書、學生小禮物由博客來三魚網贊助。
 - 乙、日間部下午茶約會由特教組經費項下支應。
 - 丙、夜間部傍晚點心約會由家長會經費項下支應。
- 八、活動方式：
 - (一)上網下載(或至圖書館索取)「士林高商 102 學年度第 1 學期校長有約~我愛閱讀積分計算表」，並進行指定之各項閱讀活動。
 - (二)於活動截止日隔天(102 年 12 月 23 日星期一)，將「積分計算表」繳交至圖書館(圖資指導教師)。平均積分最高者即為本活動得獎班級，若平均積分相同，則以悅讀閱樂~文淵閣認證篇數多者優先；若仍同分，則以借閱書籍總數量最多者優先。本活動預計於 **102 年 12 月底公告得獎名單**，並由校長與得獎班級師生共進下午茶約會/傍晚點心約會。
- 九、校長有約~我愛閱讀活動積分計算辦法：
 - (一)必要條件：
 - 1.全班每人至圖書館借書至少 1 本，或全班借書達 50 本以上。
 - (二)積分計算辦法



1. 活動期間內，全班至圖書館借書總數每達 10 本，可得 1 分。(上限 20 分)
2. 活動期間內，全班完成悅讀閱樂~文淵閣等認證，每篇可得 1 分。
3. 活動期間內，全班完成三魚網好書推薦每達 1 本(篇)，可得 1 分。
4. 以上 2~3 項作品中有含環境教育、家庭教育、性別平等及教育生命教育相關主題(任一項)，可得 5 分。本項由輔導室認證。
5. 以上(1~4 項)總積分/全班人數=平均積分

十、 本辦法陳 校長核可後實施，修正時亦同。



(102-5 附件 4) 102 學年【校長有約~我愛閱讀】**個人競賽**活動辦法

- 一、主辦單位: 本校圖書館
- 二、協辦單位: 博客來三魚網、本校輔導室、本校家長會、遠見天下文化教育基金會
- 三、活動對象: 全校日夜間部學生(以**個人**為單位)
- 四、活動目標:
 - (一)、為正面激勵校內閱讀風氣、達到人人閱讀、悅讀閱樂之目標。
 - (二)、宣導並推廣本校悅讀閱樂~文淵閣等認證。
 - (三)、配合環境教育、家庭教育、性別平等及生命教育，並做節能減碳教育宣導推廣。
- 五、活動期間: 活動計算期間自 102 年 9 月 2 日至 103 年 4 月 30 日止。
- 六、獎勵: 校長與得獎同學共進午餐(或晚餐)約會，分日間部與夜間部分開計算(視報名情形而定，得從缺或調整日夜比例)
 - (一)、總積分第 1 名(特優獎)(不分日、夜間部，個人積分最高者)可獲圖書禮卷 3,000 元或等值獎品如數位相機 1 台、獎狀 1 張、贈書 3 本、敘嘉獎 2 次。
 - (二)、除特優獎外
 - 1、日間部取前 8 名(優勝獎)，可獲圖書禮卷 300 元或等值獎品、獎狀 1 張、贈書 2 本、敘嘉獎 2 次。
 - 2、夜間部取前 3 名(優勝獎)，可獲圖書禮卷 300 元或等值獎品、獎狀 1 張、贈書 2 本、敘嘉獎 2 次。
- 七、經費來源:
 - (一)、贈書由博客來三魚網贊助。
 - (二)、圖書禮卷或等值獎品由 102 學年高職優質化輔助方案經費項下支應。
 - (三)、午餐(或晚餐)約會餐飲費用由家長會經費項下支應。
 - (四)、午餐(或晚餐)約會場地、音響費用由遠見天下文化教育基金會贊助。
- 八、活動方式:
 - (一)、上網下載(或至圖書館索取)「士林高商 102 學年校長有約~我愛閱讀 (個人競賽)積分計算表」，並進行指定之各項閱讀活動。於活動截止日隔天，將「積分計算表」繳交至圖書館。
 - (二)、總積分最高者即為本活動第 1 名，若積分相同，以三魚網好書推薦 (篇)最多者優先，若仍同分，則以悅讀閱樂~文淵閣(篇)最多者優先。本活動預計於 103 年 5 月初公告得獎名單，並由校長頒發獎狀、獎品，並由校長與得獎同學共進午餐(或晚餐)約會，地點預定為:93 巷人文空間 cafe.bookzone.com.tw，活動日期預定為 103 年 5 月，確認後由圖書館公告通知。
- 九、校長有約~我愛閱讀(**個人**競賽)活動積分計算辦法:

積分計算辦法(活動計算期間內完成或認證者)

 - (一)、圖書館借書總數每達 5 本，可得 1 分。(上限 10 分)
 - (二)、完成三魚網好書推薦每 1 本(篇)，可得 1 分。



- (三)、完成悅讀閱樂~文淵閣等認證每 1 本(篇)，可得 1 分。
 - (四)、上述 2-3 項有包括節能減碳、家庭教育、性別平等教育或生命教育主題者(任 1 篇、本)，可得 2 分。本項由輔導室認證。(上限 2 分)
 - (五)、參加圖書館辦理讀書會 1 次，可得 2 分/次，若學習心得單優良可得 2 分/次。(上限 10 分)
 - (六)、晨讀分享、班級文庫心得寫作優良可得 2 分/篇。(上限 10 分)
- 十、 本辦法陳 校長核可後實施，修正時亦同。

